






INFORME ANUAL DE SEGUIMENT I AVALUACIÓ GRAU DE PSICOLOGIA

CURS 2013-14

Versió:	Canvis respecte a l'anterior:
3	Simplificació i millora de l'apartat 1 "Informació pública disponible de la titulació"
3	Incorporació d'un espai relacionat amb els Informes de seguiment interns i externs i a la documentació completa del pla d'estudis i les seves modificacions
3	Incorporació del punt 2.0.1 "Dades bàsiques"
3	Incorporació del punt 2.0.2 "Informació relativa a les eines de recollida d'informació"
3	Incorporació dels nous ítems relatius als nous models d'enquesta i incorporació de més informació relativa al PDI o al PAS
3	Incorporació d'una nova taula d'indicadors al punt 2.1.6. "Resultats"
3	Numeració correlativa de les taules

Elaborat per: CGQ 	Revisat per: Junta de centre/ CEP/òrgan competent 	Aprovat per: CQUIB 
Firma: responsable de qualitat Data: 2 de febrer de 2015	Firma: degà/ana director/a Data: 10 de febrer de 2015	Firma: Rector Data: 13/02/2015

Aquest document és propietat de la Universitat de les Illes Balears

El present document forma part del Sistema de Qualitat de la Universitat de les Illes Balears.



0 DADES IDENTIFICATIVES

Títol	GRAU DE PSICOLOGIA		
Curs acadèmic	2013/14		
Centres d'impartició	Mallorca		
Web	http://estudis.uib.cat/grau/psicologia/GPSI-P/		
Responsable	Alberto José Sesé Abad		
E-mail	albert.sese@uib.es		
Adreça	Carretera de Valldemossa, km. 7,5	C.P.	07122
Telèfon	971 17 2575	Fax	971 17 3190

Responsable de qualitat	Alberto José Sesé Abad		
E-mail	albert.sese@uib.es		
Adreça	Carretera de Valldemossa, km. 7,5	CP	07122
Telèfon	971 17 2575	Fax	971 17 3190


Comissió de garantia de qualitat (CGQ)	
M. Antònia Manassero	PDI
Juan Tomás Escudero	PDI
Jordi Llabrés	PDI
Eduard Vivancos	PAS
Arturo Juan Orfila	Alumne
Albert Sesé	PDI Responsable de qualitat

Dates de reunió de la CGQ al curs 2013-2014

La CGQ ha establert de forma general una dinàmica de treball virtual per l'anàlisi de la informació del sistema de gestió de la qualitat, la reflexió i la presa de decisions sobre els diferents procediments establerts implicats en la implantació i seguiment del títol.

En tot cas, cal afegir que al llarg del curs acadèmic 2013-2014 s'han produït un bon nombre de reunions presencials d'alguns membres de la CGQ en funció del grau d'especificitat o gravetat del problema o tema a tractar. En general, la major part d'aquestes reunions han estat entre el President de la CGQ i, o bé, l'Administrador de Centre (membre de la CGQ), o amb el Cap d'Estudis del títol.

Aquesta dinàmica mixta pel funcionament de la CGQ ha estat aplicat per maximitzar l'eficiència i minimitzar el caire burocràtic dels procediments.

 Universitat de les Illes Balears	INFORME ANUAL DE SEGUIMENT I AVALUACIÓ GRAU DE PSICOLOGIA	Codi: GPSI-IAS-13_14
		Versió: 3
		Pàg.: 3 de 50

1 INFORMACIÓ PÚBLICA DISPONIBLE DE LA TITULACIÓ

1.0 INFORMACIÓ PÚBLICA DISPONIBLE A LA WEB

	<i>Accessos directes a la web</i>
<i>Dades identificatives de la titulació</i>	http://estudis.uib.cat/grau/psicologia/GPSI-P/
<i>Objectius i competències</i>	http://estudis.uib.cat/grau/psicologia/GPSI-P/
<i>Accés i admissió d'estudiants</i>	http://estudis.uib.cat/grau/psicologia/GPSI-P/accesiAdmissio.html
<i>Sistema de garantia intern de qualitat (SGIQ)</i>	http://estudis.uib.cat/grau/psicologia/GPSI-P/
<i>Planificació de l'ensenyament</i>	http://estudis.uib.cat/grau/psicologia/GPSI-P/assignatures.html

1.1 INFORMACIÓ COMPLETA DEL PLA D'ESTUDIS I MODIFICACIONS

<http://sequa.uib.cat/Docencia-i-EEES/Plans-dEstudis.-Titols-Oficials/Titols-adaptats-a-IEEES/Titols-de-grau-oficials/estudis.cid252430#cid252430>

1.2 INFORMES DE SEGUIMENT I AVALUACIÓ D'ANYS ANTERIORS

	<i>Accessos directes a la web</i>
<i>Informes anuals de seguiment interns (IAS)</i>	http://estudis.uib.cat/grau/psicologia/GPSI-P/
<i>Informes de seguiment extern (AQUIB)</i>	http://estudis.uib.cat/grau/psicologia/GPSI-P/
<i>Informes d'acreditació (ANECA)</i>	<i>El procés d'acreditació del títol està previst que comenci al curs 2016-2017</i>



2 INFORMACIÓ DERIVADA DEL SISTEMA DE GARANTIA INTERN DE QUALITAT: RESULTATS I INDICADORS DE LA IMPLANTACIÓ DEL PLA D'ESTUDIS

2.0 BREU RESUM I VALORACIÓ DEL DESENVOLUPAMENT EFECTIU DEL PLA D'ESTUDIS

L'objectiu fonamental d'aquest apartat és dur a terme un resum de la valoració acadèmica del desenvolupament efectiu del títol, una vegada completada la seva implantació, i referida especialment a l'escenari plantejat al curs acadèmic 2013-2014. Els aspectes fonamentals per referir són la planificació docent, l'acompliment del professorat, el desenvolupament de les activitats acadèmiques previstes, i l'adequació de les infraestructures i dels mitjans als objectius plantejats a la memòria inicial verificada.

Respecte a la planificació docent, el Consell d'Estudis i la Comissió de Garantia de Qualitat (CGQ) han dut a terme una feina important per tractar d'aconseguir una implantació efectiva i un resultat acordes amb els objectius fonamentals fixats a la memòria de verificació, aplicant la normativa específica desenvolupada per dur a terme un sistema de coordinació doble: horitzontal, sobre el professorat i les assignatures en cada semestre; i vertical, sobre els continguts entre les assignatures que conformen cada mòdul del pla d'estudis. La normativa figura a la pàgina web de la Facultat de Psicologia i es pot consultar al següent enllaç:

http://fpsicologia.uib.cat/digitalAssets/136/136343_Reglament_Consell_estudis_Psicologia.pdf

Cada curs acadèmic, abans de començar cada semestre, el Consell d'Estudis nomena un conjunt de professors i professores amb l'objectiu de dur a terme la coordinació horitzontal. Aquesta tasca de coordinació ha permès racionalitzar en la mesura del possible les càrregues de treball per cada assignatura en el marc del seu semestre. Cal destacar el manteniment i millora tècnica del sistema propi de recollida d'informació sobre la opinió dels estudiants sobre les càrregues de treball de les assignatures, posat en marxa per primera vegada al curs 2012-2013. Els resultats obtinguts al curs 2013-2014, que inclouen la totalitat de semestres del pla d'estudis, mostren que només un 8.9% de les assignatures presenten problemes de sobrecàrrega. Dues al primer semestre del segon curs, una al segon semestre del tercer curs, i dues al segon semestre del quart curs. Per tant, es valora molt positivament que el 91.1% de les assignatures del pla d'estudis no hagin mostrat sobrecàrregues percebudes.

En aquest sentit, cal dir que el Consell d'Estudis i específicament el Cap d'Estudis es reunirà amb els coordinadors de semestre i el professorat implicat per analitzar les possibles causes que originen el problema i introduir canvis per tal de minimitzar aquest efecte indesitjat. En aquest sentit cal dir que el treball de coordinació dut a terme al curs 2013-2014 ha fet que el grau de satisfacció sobre les càrregues de treball pugin sensiblement des dels 2.16 punts del curs anterior fins els 2.40 punts, en una escala d'1 a 4. El Consell d'Estudis i la CGQ faran especial seguiment de les assignatures amb problemes de sobrecàrrega al final del curs 2014-2015, per comprovar l'efecte dels canvis que s'introduiran a les seves guies docents.

En tot cas, la CGQ vol fer patent la necessitat de continuar fent feina per avançar en el procés de canvi de cultura que implica la qualitat. Sobre tot per aconseguir fer una coordinació efectiva sobre els continguts de les assignatures, de forma que el professorat redueixi la seva resistència als possibles canvis que es puguin proposar. En tot cas és important assenyalar que, tot i aquesta reivindicació, el nivell de satisfacció de l'alumnat respecte la coordinació ha



millorat, passant des d'un valor inadequat de 2.35 punts del curs anterior als 2.51 punts del curs 2013-2014. L'anàlisi específic de les càrregues de treball de les assignatures problema figura a la planificació d'accions de millora.

Les pràctiques externes i el treball de fi de grau han estat avaluats de forma específica, com u dels canvis importants en el format de la memòria de seguiment del curs 2013-2014. Els resultats d'avaluació sobre les dues assignatures són realment favorables, tant per part de l'alumnat com del professorat. En concret, el grau de satisfacció promig de l'alumnat ha estat de 3.1 punts sobre les pràctiques externes, i de 2.9 punts sobre el treball de fi de grau. En quant al professorat, les valoracions promig han estat de 3.29 i de 3.33 punts, respectivament. La CGQ valora molt positivament aquests resultats i considera aquestes assignatures i els seus sistemes i procediments de gestió una de les fortalezes del pla d'estudis.

És important destacar la feina feta per la Vicedegana de pràctiques externes i el Cap d'Estudis del títol per dur a terme una implantació efectiva de totes dues assignatures, vetllant per la qualitat de les activitats docents planificades i l'assoliment de les competències previstes. Tot i els resultats, és important seguir treballant per enriquir l'oferta de places, en el cas de les pràctiques externes, i de fomentar la qualitat en el cas dels treballs de fi de grau.

També resulta destacable el grau de satisfacció de l'alumnat amb l'organització i planificació del programa formatiu, que en promig és de 2.63 punts, mentre que el del professorat arriba als 2.9 punts (escala d'1 a 4). Aquests resultats són satisfactoris, si bé s'espera poder millorar especialment la valoració de l'alumnat de manera prioritària sobre l'ajust de les càrregues de treball (2.40), la coordinació entre assignatures (2.51), i l'ajust de les competències per cada assignatura per tal de racionalitzar i fer més coherent i assumible el seu aprenentatge, la seva avaluació i el seu assoliment efectiu.

Tot i aquestes prioritats d'actuació, un altra fortaleza del títol es concentra sobre l'anàlisi del grau de satisfacció global dels grups fonamentals d'interès amb el títol: alumnat, professorat i personal d'administració i serveis. Els resultats del curs 2013-2014 mostren un grau de satisfacció de 2.82 punts per l'alumnat, de 3.04 punts pel professorat, i de 3.00 punts pel personal d'administració i serveis. Aquests resultats positius es complementen amb la satisfacció amb l'assoliment de les competències, que obté 2.87 punts en el cas de l'alumnat, i de 2.88 punts en el cas del professorat. La CGQ considera aquests resultats com prou satisfactoris, tot i que hi ha marge de millora en els aspectes assenyalats respecte la planificació docent i el desenvolupament de les activitats acadèmiques previstes.

En quant a l'acompliment del professorat, les dades relatives a la valoració que fan els estudiants de la seva tasca com indicador principal, cal dir que, amb dades del curs 2013-2014, la satisfacció obté un valor molt favorable de 2.90 punts. També destaca la puntuació sobre el grau de seguiment que fa el professorat de la guia docent (3.01 punts), l'estructura de les sessions i claredat expositiva (2.83 punts), la tutoria i orientació acadèmica (2.73 punts), i el interès i preocupació del professorat per l'aprenentatge (2.68 punts). En quant a la valoració específica individualitzada de l'activitat docent, els resultats permeten concloure que el 84.72% del professorat vinculat al títol ha obtingut una puntuació igual o superior a 5 punts (escala 1-10). Aquest valor és sensiblement superior al obtingut al curs 2012-2013 amb un percentatge del 75.56%.

Per franges de qualificacions, el 43.06% dels professors ha obtingut puntuacions entre 8 i 10 (el 26.67% al 12-13), el 41.67% entre 5 i 7.99 (el 48.89% al 12-13), el 6.94% entre 4 i 4.99 punts (el 20% al curs 12-13), i un 8.33% ha rebut valoracions per davall dels 4 punts, front al 4.44% del curs anterior. Així, una gran majoria de professorat amb valoracions positives, que resulta en general satisfactori, però que, presenta aproximadament un 12.77% especialment susceptible de millores, i que seran objecte de coordinació per aconseguir-les. Cal destacar una important millora de les puntuacions respecte al curs 12-13, al qual un 25% de les assignatures es trobava per davall els cinc punts.



Al mateix temps, també s'ha produït un lleuger augment del professorat amb puntuacions per davall dels 4 punts, que seran especial objecte de seguiment. La CGQ valora molt positivament aquests resultats, que suposen una important millora global de les valoracions del personal docent del títol.

Pel que fa al desenvolupament de les activitats acadèmiques previstes, fent anàlisi del procés d'implantació, en general, no s'han produït desviacions dignes de menció en relació a planificades a la memòria de verificació inicial. Mitjançant els procediments de control i l'anàlisi interns de càrregues de treball, el Consell d'Estudis ha detectat alguns problemes, fonamentalment relacionats amb la càrrega de treball o els sistemes d'avaluació. És important aprofundir en la cultura de la qualitat per tal d'aconseguir una major implicació del professorat i treballar per evitar de forma efectiva els solapaments de continguts, o implementar canvis als continguts de les assignatures, als sistemes d'avaluació, o per exemple, per instaurar elements avaluatius compartits entre assignatures. La CGQ confia que aquestes dinàmiques puguin arribar a ser plenament efectives en la mesura en que les resistències al canvi vagin cedint davant el funcionament del sistema.

Atenent als indicadors pel seguiment del RD 1393/2007, respecte els resultats de la implantació del títol, al curs 2013-2014 s'han pogut calcular les taxes de graduació, d'abandonament, i la taxa d'eficiència dels graduats. El resultat són molt satisfactoris amb un 54% de taxa de graduació, un 17.5% de taxa d'abandonament, i una taxa d'eficiència dels graduats del 92.4%, és a dir, els estudiants necessiten matricular un total de 259,76 crèdits en promig per obtenir el títol. D'una altra forma, necessiten matricular 20 crèdits més en promig dels 240 que conformen el pla d'estudis. I d'una forma més operativa, aquestes xifres es poden traduir en la repetició de aproximadament 3 assignatures. I en quant al temps promig per finalitzar els estudis és de 4.54 anys. La CGQ valora molt positivament aquestes taxes, i continuarà fent feina per disminuir la taxa d'abandonament, que durant el primer any és del 21.1%. Finalment, en quant als indicadors del progrés i resultats de l'aprenentatge, també resulten molt satisfactoris, amb una taxa d'èxit del 91% (crèdits superats sobre crèdits presentats) (9% de taxa de fracàs), una taxa de crèdits presentats del 93.7%, i una taxa de rendiment del 85.3%.

La darrera part d'aquest resum aborda l'anàlisi de l'adequació de les infraestructures i dels mitjans als objectius plantejats. Els estudiants valoren de forma global aquests aspectes amb 2.96 punts (escala 1 a 4), i destaca la valoració específica sobre la informació disponible a la web de la titulació (3.22 punts) i els serveis d'orientació i suport a l'estudiant (3.01 punts). Per la seva part, el professorat presenta un grau de satisfacció global igual a 3.24 punts, destacant la valoració que es fa dels serveis de la UIB (3.38 punts). Malgrat que les dades són molt positives, seria molt important aconseguir una nova ubicació física de la Facultat, d'acord amb les previsions fetes per la Universitat des de fa alguns anys, i que no han pogut fer-se efectives per les dificultats econòmiques que s'estan patint. Al projecte d'edifici s'han inclòs nous laboratoris i aules adaptades a les noves tecnologies, que s'espera, de poder finalment construir l'edifici, obtenir millors resultats, pels tres col·lectius implicats en el títol.

És important assenyalar que, tot i les previsions fetes a les memòries de seguiment anteriors, encara no s'ha demanat cap modificació respecte de la memòria verificada del títol, i que finalment es preveu que tingui lloc al llarg de l'any 2015. D'aquesta forma, es podrà disposar per 2016 d'una versió final verificada del títol, ajustada al grau d'implantació efectiva del títol, per tal de sotmetre's al procés d'acreditació. Per dur a terme aquesta feina, el Consell d'Estudis, la CGQ, i l'equip deganal revisaran de forma estricta la memòria inicial verificada per determinar els canvis que amb la implantació efectiva han de ser formalitzats i sol·licitats a ANECA. Aquesta memòria de seguiment conté anàlisis detallats sobre tots els aspectes que apareixen resumits a aquest apartat inicial.

2.0.1 DADES BÀSIQUES

	2010-11	2011-12	2012-13	2013-14
Nre. alumnes nou ingrés	108	95	112	105
Nre. alumnes nou ingrés SIIU (alumnes de nou ingrés amb menys de 10 crèdits reconeguts)*	102	90	95	92
Nre. alumnes matriculats	211	277	361	415
Nre. alumnes titulats	0	0	25	71
Nre. PDI	60	60	57	52

Taula 1. Font: AGORA

*Nota: Les taxes calculades al punt al punt 2.1.6 "Resultats" prenen aquest indicador com a base de càlcul.


2.0.2 INFORMACIÓ RELATIVA A LES EINES DE RECOLLIDA D'INFORMACIÓ

Enquesta	Dates d'aplicació	Nre. Enquestes recollides	Nre. Enquestes possibles	% participació
Enquesta de perfil i satisfacció de l'alumnat de nou ingrés	01/09/2013 15/10/2013	105	111	94,6%
Enquesta de satisfacció dels alumnes de grau amb el seu pla d'estudis	12/05/2014 06/06/2014	138	412	33,5%
Enquesta d'avaluació de la tasca docent del professorat de la UIB	1S 15/01/2014 26/01/2014	515	2419	21,3%
	2S 26/05/2014 08/06/2014	490	2240	21,9%
Enquesta de satisfacció i detecció de necessitats del personal docent i investigador	05/06/2014 30/06/2014	26	72	36,1%
Enquesta biennal de satisfacció del personal d'administració i serveis	08/10/2014 15/10/2014	6	14	42,86%

Taula 2. Font SEQUA

Enquestes específiques internes sobre l'anàlisi de dedicació i càrregues de feina per semestres	1S	23/12/2013 17/01/2014	73	412	17,72%
	2S	08/05/2014 30/05/2014	118	412	28,64%

Taula 2 bis. Font CGQ Psicologia

 Universitat de les Illes Balears	INFORME ANUAL DE SEGUIMENT I AVALUACIÓ GRAU DE PSICOLOGIA	Codi: GPSI-IAS-13_14
		Versió: 3
		Pàg.: 8 de 50

2.1 AVALUACIÓ I MILLORA DE LA QUALITAT DE L'ENSENYAMENT

2.1.1 Objectius, perfil d'ingrés i perfil de graduat

Nombre d'alumnes per via d'accés	2010-11	2011-12	2012-13	2013-14
Proves d'accés a la Universitat	93	73	83	71
Formació professional	6	14	16	16
Titulats	2	4	1	4
Més grans de 25 anys	5	2	9	5
Més grans de 45 anys	2	2		2
Més grans de 40 anys amb experiència laboral o professional	2			1
Sense proves d'accés a la Universitat				
Accés per canvi d'universitat/estudis universitaris oficials espanyols			3	4
Accés d'estudiants amb estudis universitaris estrangers				2
Altres vies d'accés		5		

Taula 3. Font: AGORA

Feina o activitat remunerada el curs anterior		2012-13	2013-14
No		79,17%	68,6%
Sí	Total Sí	20,84%	31,4%
	Feina a jornada completa (durant més de tres mesos)	5,21%	10,5%
	Feina a jornada parcial (durant més de tres mesos)	3,13%	9,5%
	Feina esporàdica (durant menys de tres mesos)	12,50%	11,4%

Taula 4. Font: Enquesta de perfil i satisfacció de l'alumnat de nou ingrés

Grau de satisfacció del professorat amb el perfil d'ingrés	2013-14
El nivell de preparació previ dels alumnes	2,27

Taula 5. Font: Enquesta de satisfacció i detecció de necessitats del personal docent i investigador

Nota: Ítems valorats en una escala d'1 a 4 en la qual l'1 implica «gens assolides» i el 4 «totalment assolides»

2.1.2 Assoliment de les competències

Assoliment de competències	2010-11	2011-12	2012-13
Grau d'assoliment de les competències des del punt de vista de l'alumnat	<ul style="list-style-type: none"> 63,78% creu que sí les ha assolides, 2,36% opina que no, 33,07% creu que a mitges 	<ul style="list-style-type: none"> 66,3% creu que sí les ha assolides, 2,4% opina que no, 22,9% creu que a mitges, 8,4% no contesta 	<ul style="list-style-type: none"> 63,3% creu que sí les ha assolides, 24,5% creu que a mitges, 12,2% no contesta


Taula 6. Font: Enquesta de satisfacció dels alumnes de grau amb el seu pla d'estudis

Per al curs 2013-14 es va canviar el formulari de l'enquesta de satisfacció dels alumnes. Els ítems relatius a aquest apartats són els següents:

Assoliment de competències	2013-14
Satisfacció amb allò que heu après	2,87

Taula 6 (modif.). Font: Enquesta de satisfacció dels alumnes de grau amb el seu pla d'estudis

Nota: Ítems valorats en una escala d'1 a 4 en la qual l'1 implica «gens assolides» i el 4 «totalment assolides»

 Universitat de les Illes Balears	INFORME ANUAL DE SEGUIMENT I AVALUACIÓ GRAU DE PSICOLOGIA	Codi: GPSI-IAS-13_14
		Versió: 3
		Pàg.: 9 de 50

Assoliment de competències	2010-11	2011-12	2012-13	2013-14
Grau d'assoliment de les competències i l'assoliment dels objectius previstos per a l'alumnat des del punt de vista del professorat	2,54	2,71	2,79	2,88

Taula 7. Font: Enquesta de satisfacció i detecció de necessitats del personal docent i investigador

Nota: Ítems valorats en una escala d'1 a 4 en la qual l'1 implica «gens assolides» i el 4 «totalment assolides»

2.1.3 Activitats d'accés i admissió d'estudiants, i de tutorització i orientació un cop matriculats

A) ACCÉS I ADMISSIÓ

Grau de satisfacció de l'alumnat amb el procés d'accés i admissió	2010-11	2011-12	2012-13	2013-14
Accessibilitat de la informació (pla d'estudis, assignatures, guia de centre, pàgina web, etc.)	3,14	3,11	3,21	Hem inclòs aquesta informació al punt 2.1.5 "Informació, recursos materials i serveis"
Procés de matrícula i informació prèvia	2,74	2,72	2,58	

Taula 8. Font: Enquesta de satisfacció dels alumnes de grau amb el seu pla d'estudis

Nota: Ítems valorats en una escala d'1 a 4 en la qual l'1 implica «gens satisfet» i el 4 «molt satisfet»

B) TUTORITZACIÓ I ORIENTACIÓ UN COP MATRICULATS

Grau de satisfacció de l'alumnat amb el procés de tutoria i orientació	2010-11	2011-12	2012-13	2013-14
Tutoria i orientació acadèmica del professorat adreçades a superar amb èxit les assignatures	2,80	2,45	2,66	2,73
Suport i atenció general als estudiants (tutoria de matrícula i de carrera, orientació general, tècniques d'estudi, etc.)	2,55	2,47	2,33	

Taula 9. Font: Enquesta de satisfacció dels alumnes de grau amb el seu pla d'estudis

Nota: Ítems valorats en una escala d'1 a 4 en la qual l'1 implica «gens satisfet» i el 4 «molt satisfet»

Al curs 2013-14 es va canviar el formulari de l'enquesta de satisfacció dels alumnes. Els ítems relatius a aquest apartats són els següents:

Grau de satisfacció de l'alumnat amb els serveis d'orientació i suport a l'estudiant	2013-14
Serveis d'orientació i suport a l'estudiant (biblioteca, Servei de Relacions Internacionals, Servei d'Alumnes, etc.)	3,01

Taula 9 (modif.). Font: Enquesta de satisfacció dels alumnes de grau amb el seu pla d'estudis


Nota: Ítems valorats en una escala d'1 a 4 en la qual l'1 implica «gens assolides» i el 4 «totalment assolides»

	2010-11	2011-12	2012-13	2013-14
Grau de satisfacció de l'alumnat de nou ingrés amb les tutories d'orientació*	81,90%	80,65% (sobre el 33,70% dels alumnes enquestats que varen fer la tutoria de matrícula)	74,07% (sobre el 27,08% dels alumnes enquestats que varen fer la tutoria de matrícula)	77,8% (sobre el 25,7% dels alumnes enquestats que varen fer la tutoria de matrícula)

Taula 10. Font: Enquesta de perfil i satisfacció de l'alumnat de nou ingrés

Nota: Grau de satisfacció obtingut com a la suma de percentatges d'alumnes de nou ingrés que valoren com a bones o molt bones les tutories d'orientació

Nota 2: A partir del curs 2011-12 la tutoria de matrícula no va ser obligatòria

 Universitat de les Illes Balears	INFORME ANUAL DE SEGUIMENT I AVALUACIÓ GRAU DE PSICOLOGIA	Codi: GPSI-IAS-13_14
		Versió: 3
		Pàg.: 10 de 50

2.1.4 Organització/planificació del programa formatiu

Grau de satisfacció dels alumnes amb l'organització / la planificació del programa formatiu	2010-11	2011-12	2012-13
Grau de seguiment que fa el professorat de la guia docent	2,80	2,80	2,81
Adequació i varietat de les activitats formatives, els treballs, etc.	2,54	2,31	2,45
Cronograma (distribució semestral de les activitats formatives de les assignatures)	2,87	2,84	2,54
Horari de les classes	3,37	3,14	2,77
Càrrega de treball	2,30	2,20	2,16

Taula 11. Font: Enquesta de satisfacció dels alumnes de grau amb el seu pla d'estudis

Nota: Ítems valorats en una escala d'1 a 4 en la qual l'1 implica «gens satisfet» i el 4 «molt satisfet»

Per al curs 2013-14 es va canviar el formulari de l'enquesta de satisfacció dels alumnes. Els ítems relatius a aquest apartats són els següents:

Grau de satisfacció dels alumnes amb l'organització / la planificació del programa formatiu	2013-14
Ubicació i distribució de les assignatures al pla d'estudis	2,89
Coordinació entre matèries o assignatures	2,51
Metodologies docents i activitats formatives	2,63
Horari de les classes i càrrega de treball	2,40
Sistemes d'avaluació i activitats avaluatives	2,66
Organització general del pla d'estudis	2,66

Taula 11 (modif.). Font: Enquesta de satisfacció dels alumnes de grau amb el seu pla d'estudis

Nota: Ítems valorats en una escala d'1 a 4 en la qual l'1 implica «gens satisfet» i el 4 «molt satisfet»

Grau de satisfacció del professorat amb l'organització / la planificació del programa formatiu	2013-14
L'organització general de la titulació	2,81
La coordinació docent	2,81
Els horaris	3,08

Taula 12. Font: Enquesta de satisfacció i detecció de necessitats del personal docent i investigador


Nota: Ítems valorats en una escala d'1 a 4 en la qual l'1 implica «gens satisfet» i el 4 «molt satisfet»

2.1.5 Informació, recursos materials i serveis

Grau de satisfacció dels alumnes amb els recursos materials i serveis	2010-11	2011-12	2012-13
Informació i suport dels serveis administratius	2,63	2,81	2,59
Adequació de les aules, les instal·lacions, etc.	2,85	2,85	2,71
Informació i suport dels serveis informàtics (automatrícula, UIBdigital, aules d'informàtica, etc.)	2,98	3,19	2,93

Taula 13. Font: Enquesta de satisfacció dels alumnes de grau amb el seu pla d'estudis

Nota: Ítems valorats en una escala d'1 a 4 en la qual l'1 implica «gens satisfet» i el 4 «molt satisfet»

 Universitat de les Illes Balears	INFORME ANUAL DE SEGUIMENT I AVALUACIÓ GRAU DE PSICOLOGIA	Codi: GPSI-IAS-13_14
		Versió: 3
		Pàg.: 11 de 50

Per al curs 2013-14 es va canviar el formulari de l'enquesta de satisfacció dels alumnes. Els ítems relatius a aquest apartats són els següents:

Grau de satisfacció dels alumnes amb els recursos materials i serveis	2013-14
Informació disponible a la web de la titulació (pla d'estudis, guies docents, horaris, exàmens, etc.)	3,22
Informació i suport dels serveis administratius	2,87
Aules, instal·lacions, sales d'estudis, laboratoris, aules d'informàtica, etc.	2,82
Campus extens (plataforma virtual d'aprenentatge)	2,90
Altres recursos TIC (automatrícula, UIBdigital, Wi-Fi, etc.)	2,96
Serveis d'orientació i suport a l'estudiant (biblioteca, Servei de Relacions Internacionals, Servei d'Alumnes, etc.)	3,01

Taula 13 (modif.). Font: Enquesta de satisfacció dels alumnes de grau amb el seu pla d'estudis
Nota: Ítems valorats en una escala d'1 a 4 en la qual l'1 implica «gens satisfet» i el 4 «molt satisfet»

Grau de satisfacció del professorat amb els recursos materials i serveis	2013-14
L'adequació de les aules, les instal·lacions, els equipaments (audiovisual, informàtic...), etc.	3,04
Els serveis de la UIB (Servei de Biblioteca i Documentació, CTI, Servei d'Informació, OSR, etc.)	3,38
El suport dels serveis administratius i altre personal tècnic	3,31

Taula 14. Font: Enquesta de satisfacció i detecció de necessitats del personal docent i investigador
Nota: Ítems valorats en una escala d'1 a 4 en la qual l'1 implica «gens assolides» i el 4 «totalment assolides»

Grau de satisfacció del PAS amb els recursos materials i serveis	2013-14
La informació de què disposau sobre la titulació o les titulacions a què donau suport és adequada i suficient per satisfer les necessitats dels responsables acadèmics, del professorat i de l'alumnat	2,83
La pàgina web de la titulació o de les titulacions conté la informació necessària i actualitzada presentada de forma clara i ben estructurada, per tal de cobrir les necessitats dels usuaris	3,33
Els equipaments i les instal·lacions són adequats per desenvolupar la meua feina	3,50
Les eines tecnològiques i les aplicacions informàtiques de què dispòs són suficients i adequades	3,17

Taula 15. Font: Enquesta de satisfacció i detecció de necessitats del PAS que dona suport directe a les titulacions
Nota: Ítems valorats en una escala d'1 a 4 en la qual l'1 implica «gens assolides» i el 4 «totalment assolides»

2.1.6 Resultats

Indicadors pel seguiment del RD 1393/2007

INDICADOR	OBJECTIU VERIFICA	2012-13	2013-14
Taxa de graduació	25%	-	54%
Taxa d'abandonament	40%	-	17,5%
Taxa d'eficiència dels graduats	75%	-	92,4%
Taxa d'èxit de la titulació	82%	89,36%	91,0%

Taula 16. Font: AGORA

Indicadors del progrés i resultats de l'aprenentatge

INDICADOR	2010-11	2011-12	2012-13	2013-14
Taxa d'èxit	87,10%	88,06%	89,36%	91,0%
Taxa de rendiment	78,81%	82,87%	83,94%	85,3%
Taxa de crèdits presentats	90,48%	94,10%	93,94%	93,7%
Taxa de fracàs	12,90%	11,94%	10,64%	9,0%
Taxa d'abandonament de primer any	-	-	-	21,1%
Durada mitjana	-	-	-	4,54

Taula 17. Font: AGORA

Nombre d'alumnes que superen <i>n</i> assignatures	2010-11	2011-12	2012-13	2013-14
n=0	10	9	14	21
n=1	3	7	8	20
n=2	6	7	7	15
n=3	4	5	10	17
n=4	5	6	10	14
n=5	10	11	11	20
n=6	13	12	24	28
n=7	18	15	22	18
n=8	27	31	32	22
n=9	56	59	41	56
n=10	56	90	109	116
n=11	3	20	22	17
n=12				8
n=13				22
n=14				9
n=15				6
n=16				2
n=20				1

Taula 18. Font: AGORA

Satisfacció dels grups d'interès

	2010-11	2011-12	2012-13	2013-14
Grau de satisfacció dels alumnes amb la seva titulació*	2,95	2,98	2,86	2,82
Grau de satisfacció del professorat**	2,73	2,73	2,80	3,04
Grau de satisfacció del personal d'administració i serveis***		2,53		3,00

Taula 19.

* Font: Enquesta de satisfacció dels alumnes de grau amb el seu pla d'estudis


Nota: Ítems valorats en una escala d'1 a 4 en la qual l'1 implica «gens satisfet» i el 4 «molt satisfet»

** Font: Enquesta de satisfacció i detecció de necessitats del personal docent i investigador

Nota: Ítems valorats en una escala d'1 a 4 en la qual l'1 implica «gens satisfet» i el 4 «molt satisfet»

*** Font: Enquesta biennal de satisfacció del personal d'administració i serveis

Nota: Ítems valorats en una escala d'1 a 4 en la qual l'1 implica «gens satisfet» i el 4 «molt satisfet»

 Universitat de les Illes Balears	INFORME ANUAL DE SEGUIMENT I AVALUACIÓ GRAU DE PSICOLOGIA	Codi: GPSI-IAS-13_14
		Versió: 3
		Pàg.: 13 de 50

Reclamacions, queixes i suggeriments

	2010-11	2011-12	2012-13	2013-14
Nombre de queixes i suggeriments presentats	1 (escrit col·lectiu d'alumnat: assignatura 21310)	No s'ha recollit cap queixa ni suggeriment	No s'ha recollit cap queixa ni suggeriment	No s'ha recollit cap queixa ni suggeriment

Taula 20.

Aquest apartat tracta de presentar un anàlisi detallat sobre la implantació efectiva del pla d'estudis respecte del pla d'estudis verificat corresponent a l'any acadèmic 2013-2014, una vegada culminat al curs 2012-2013 la implantació del darrer curs del Grau. Les eines de recollida de informació emprades per l'elaboració d'aquest informe figuren a la Taula 2 i la Taula 2bis del document. Atenent als percentatges de resposta dels tres col·lectius fonamentals implicats en la titulació: Alumnat, Personal Docent Investigador (PDI), i Personal d'Administració i Serveis (PAS), resulta important destacar els baixos percentatges de resposta de l'alumnat, que no arriben ni al 35%. Només hi ha un percentatge molt important al grup d'alumnat de nou ingrés, amb un 94.6% de participació. El PDI obté un percentatge del 36.1%, mentre que el PAS presenta la millor participació, amb un 42.86%. En aquest sentit, u dels problemes fonamentals que afecten la qualitat de la informació recollida resideix precisament en la possible existència d'un biaix d'autoselecció. La voluntarietat de la participació possibilita l'aparició de biaixos potencials de resposta. La UIB és conscient d'aquest problema i ha tractat per diversos mitjans potenciar la participació, i les Facultats també han tractat de conscienciar sobre la importància de la participació.

Tot i aquests esforços, sembla que encara no s'ha arribat a implantar la cultura d'avaluació que cal que existeixi pel bon funcionament de la qualitat. Sembla que una de les raons importants que poden estar al darrere de la no participació és la desconfiança respecte de que les contestacions donades, en primer lloc, siguin realment tingudes en compte, i posteriorment, puguin tenir un efecte de canvi real. Per tractar de canviar aquesta percepció, la CGQ i el Deganat de la Facultat de Psicologia han fet feina per explicar als estudiants quins són els procediments de control i seguiment, i que la seva opinió resulta crucial dins el sistema de garantia de qualitat per poder millorar. És probable que amb el temps i la potenciació d'aquestes tasques informatives, pugui pujar la participació de l'alumnat, i més important encara, la implicació i compromís amb la qualitat. Tot i aquest risc de biaix d'autoselecció, els nivells de participació no són tan baixos com per invalidar la seva anàlisi.

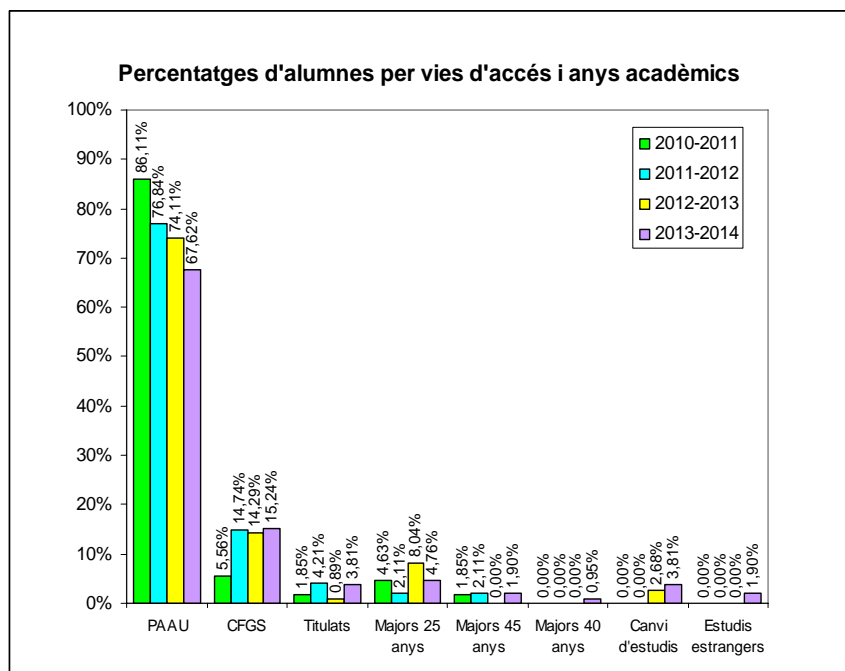
L'anàlisi comença pels objectius del títol i el perfil de l'alumnat d'ingrés a l'apartat 2.1.1. El nombre total de places de nou ingrés pel curs acadèmic 2013-2014 ha estat de 105 (Taula 1), de les quals 71 correspongueren a alumnat amb Proves d'Accés A la Universitat (PAAU), 16 accediren des de Cicles Formatius de Grau Superior (CGFS), 4 amb un títol universitari, 5 de més grans de 25 anys, 2 més grans de 45 anys, 1 més gran de 40 anys amb experiència laboral o professional, 4 per canvi d'universitat/estudis universitaris oficials espanyols, i 2 per accés amb estudis universitaris estrangers.

Atenent a l'històric, hi ha una important disminució des del curs 2010-11 al 2013-14 (18.49%) del col·lectiu d'estudiants via PAAU, i la causa ha estat l'augment d'entrada d'estudiants de CFGS, amb un increment del 9.68% des del curs 2010-11. També hi ha un augment de la via d'accés per canvi d'universitat d'estudis oficials espanyols. Al curs 2013-14 per primera vegada han accedit alumnes amb estudis universitaris estrangers (1.90%). En tot cas, el canvi més important es va produir al curs acadèmic 2011-12, amb el canvi de sistema d'accés, la introducció de les proves específiques a les PAAU i els estudis de CFGS. Aquesta configuració respecte les vies d'accés no ha generat per se cap dificultat o entrebanc per la implantació efectiva del títol.

La següent gràfica mostra els percentatges per cada via d'accés dels cursos acadèmics 2010-11 fins el 2013-14. Analitzant algunes característiques bàsiques del col·lectiu d'alumnat nouvingut al curs 2013-2014, un 68.6% de l'alumnat no feia cap feina o activitat remunerada durant el curs 2012-2013

(Taula 4). Aquesta dada ha suposat un increment important del nombre d'estudiants amb feina a l'any anterior, que ha passat del 20.84% al 31.4%. Aquest 31.4% d'estudiants amb feina es desglossa en el 10.5% amb feina a jornada completa (més de 3 mesos), el 9.5% a jornada parcial (més de 3 mesos), i el 11.4% restant amb feines esporàdiques, inferiors als 3 mesos d'ocupació. Els sectors d'ocupació més representatius per l'alumnat que fa feina són els de serveis de restauració, personals, de protecció i venedors de comerços, que suposen un 14.3%, damunt el 31.4% d'estudiants amb feina. Aquest augment d'alumnes amb feina ha tingut una important repercussió sobre la incidència de sol·licituds de canvis de grup ateses. El deganat de la Facultat ha estat sensible a aquesta qüestió i la normativa específica de canvi de grup contempla acceptar aquelles sol·licituds que aportin un contracte laboral. En tot cas, el Consell d'Estudis recomana establir itineraris alternatius per aquelles persones que poden tenir més dificultats per temes de conciliació amb la vida laboral. La normativa es pot consultar al següent enllaç:

http://fpsicologia.uib.cat/digitalAssets/283/283603_Criteris_assignacio_de_grup_proces_matricula.pdf



Pel que fa a les expectatives professionals de l'alumnat nouvingut, s'han produït oscil·lacions respecte al percentatge d'estudiants que volen estudiar Psicologia en primera opció, doncs passa d'un 90.48% al curs 2010-11, a un 77.17% del 2011-12, a un 73.96% al 2012-13, i a un 79% al curs 2013-14. En quant a les expectatives professionals, el 77.1% del total d'estudiants varen decidir estudiar per vocació, el 7.6% per tenir una feina més qualificada, el 5.7% per tenir més possibilitat de trobar feina, el 8.6% perquè no sabien bé què fer, i un 1% per pressió dels pares. La CGQ valora positivament que gairebé un 80% de l'alumnat nouvingut hagi triat els estudis per vocació i en primera opció. Però no deixa de resultar un tant preocupant l'efecte que pràcticament un 10% l'hagi triada sense cap motivació de caire vocacional o acadèmic. En tot cas, el Consell d'Estudis tracta de detectar, mitjançant la coordinació horitzontal per semestres, possibles problemes de possibles desajusts o problemes d'adaptació.

Pel que fa a la participació en activitats d'informació i orientació al seu centre previ, incloent les activitats promogudes per la pròpia UIB, el 63.80% de l'alumnat nouvingut va participar, amb una valoració global de 3.2 punts (escala d'1 a 4). L'activitat més emprada van ser les jornades de "Portes Obertes" amb un 17.1%, seguida del programa "Dimarts a la UIB" amb un 16.2%, i amb menor mesura, de les sessions informatives sobre accés i admissió a la universitat (8.6%), de l'orientador de centre (8.6%), de la informació a la web de la universitat sobre "futurs estudiants" (3.8%), del material imprès (pasquins, follets, etc.) (1.9%), i d'altres (7.6%). Aquestes dades són molt similars a les obtingudes en altres anys, però destaca l'efecte de l'arribada massiva d'estudiants a la



UIB a les jornades de portes obertes i al programa "Dimarts a la UIB", que conjuntament suposen més del 50% de la participació a activitats d'informació i orientació.

En quant a la valoració que fan els estudiants d'aquestes activitats, la millor valorada (en una escala d'1 a 4) és la de material imprès (4 punts), seguida per l'orientador del centre (3.4 punts), les jornades de portes obertes (3.3 punts), el programa Dimarts a la UIB (3.2 punts), les sessions informatives (3.1 punts), i la web per futurs estudiants, amb 2.8 punts. La Facultat de Psicologia ha continuat participant de forma molt activa als programes d'orientació que la UIB va organitzar al curs 2013-2014, amb una notòria presència d'estudiants, concretament a la jornada de portes obertes, on també tingué lloc una jornada pels pares d'alumnes. El Vicedegà i Cap d'Estudis, el Dr. Rafael Jiménez, amb molta experiència a aquests actes, s'encarregà de fer les tasques de difusió i orientació del títol de Grau en Psicologia. La valoració que la CGQ fa d'aquestes dades és realment positiva, tot i que cal millorar la informació relativa a les competències curriculars del títol, per fer més eficient l'ajust dels estudiants.

De forma semblant als anys anteriors, la Jornada d'Acolliment de la Facultat de Psicologia es va celebrar uns dies abans del començament del curs acadèmic 2013-2014, on va participar el Cap d'Estudis de la titulació, a més del Representants dels estudiants de Psicologia, com figura clau en el procés de socialització de l'alumnat nouvingut. La jornada informativa de la Facultat va tenir lloc el dia 25 de setembre de 2013, a l'aula A02 de la Facultat de Psicologia, de 12 a 13.30 hores. http://fpsicologia.uib.cat/digitalAssets/245/245601_Anunci-jornada-dacolliment-2013-2014---Grau-en-Psicologia.pdf Tot i ser de caràcter voluntari, un nombre important de l'alumnat de primer curs assistí a l'acte amb un alt grau d'interès i compromís amb la titulació.

A l'enquesta del SEQUA sobre el perfil dels nouvinguts també s'inclou la descripció del perfil de competències preuniversitàries de l'alumnat, amb la finalitat d'analitzar l'ajust al perfil d'ingrés òptim, definit a la memòria de verificació del títol. L'enquesta de la UIB avalua 3 blocs de competències: instrumentals, personals i sistèmiques. Respecte les instrumentals, un 41% que creu que té capacitat per l'organització i planificació, així com un 40% capacitat d'anàlisi i síntesi; però també refereixen que el 45.7% creu tenir mancances en coneixements d'una llengua estrangera i un 30.5% en coneixements informàtics. Pel que fa a les competències personals, el 66.7% creu que té capacitat pel treball en equip, el 41% creu mantenir un bon nivell de raonament crític, i un 38.1% un bon nivell d'habilitats interpersonals; mentre que creuen mostrar mancances respecte de la competència per treballar en un context internacional el 57.1%, i per treballar en equip interdisciplinari, un 43.8%.

En quant a les competències sistèmiques, el 46.7% creu que té capacitat per adaptar-se a noves situacions, i el 42.9% creu que té capacitat per l'aprenentatge autònom; per contra, els manca capacitat de lideratge al 40%, creativitat i coneixement d'altres cultures i costums al 27.6% de les persones enquestades. Aquests resultats són realment semblants als recollits als anteriors cursos acadèmiques, amb petits canvis d'ordre, però amb magnituds percentuals no massa significatives.

Finalment en quant als coneixements lingüístics, com a part important del perfil competencial, el format d'enquesta valora de 0 (poc coneixements) a 3 (molts coneixements) el nivell de coneixements del català, espanyol, anglès, alemany, francès, i d'altres llengües. S'avalua el nivell de comprensió, escriptura, lectura, parla, i a més la freqüència d'ús. Els nivells autoreferits de coneixements respecte el català i l'espanyol són molt bons, molt a prop del màxim de l'escala (entre 2.71 i 2.99), tot i que l'ús de l'espanyol (2.70) és sensiblement superior al del català (2.11). L'anglès és la tercera llengua en ús (1.28), amb un nivell de lectura acceptable (2.27) i un millorable nivell de parla (1.92). Les altres llengües com el francès o l'alemany resulten molt residuals i amb nivells molt baixos de coneixements globals. Davant aquestes dades, fins el moment, i des de la implantació inicial del títol, no s'ha produït cap conflicte relatiu a la llengua, excepte algun cas en el qual, algun/a alumne/a ha demanat la traducció a una de les dues llengües, i ha hagut certs problemes d'indefinició respecte de qui havia d'encarregar-se. Aquest problema roman encara no resolt per part de la pròpia Universitat, que és qui ha d'establir el procediment per fer efectiva aquesta possibilitat. La següent taula resum les valoracions de l'alumnat nouvingut:



	Entendre	Llegir	Parlar	Escriure	Freqüència d'ús
Alemany	0,40	0,34	0,30	0,27	0,19
Anglès	2,12	2,27	1,92	2,07	1,28
Castellà	2,98	2,99	2,99	2,99	2,70
Català	2,90	2,89	2,71	2,75	2,11
Francès	0,58	0,46	0,34	0,27	0,14
Altres llengües					0,26

En quant a la llengua d'impartició de les assignatures del títol, i de forma semblant a la freqüència d'ús envers les dues llengües cooficials, el 54.4% s'imparteixen en espanyol, i el restant 45.6% en català. Cal assenyalar que la única assignatura impartida en anglès és l'optativa específica "English for Behavioral and Health Sciences", tot i que totes les assignatures del pla manegen bibliografia en llengua anglesa.

Analitzant les dades fonamentals de l'enquesta de perfil l'alumnat de nou ingrés, no només al curs 2013-2014, si no al llarg dels cinc anys d'implantació, estem en disposició d'expressar que l'ajust de l'alumnat nouvingut amb el perfil que es va definir a la memòria verificada del títol és raonablement adequada. Dit això, i tot i que els indicadors i les valoracions fetes pels propis estudiants són molt adequats, també és cert que cal seguir potenciant les tasques d'orientació i informació als centres d'educació secundària per enfortir especialment les competències relacionades amb el interès pel coneixement científic, el compromís social, el coneixement de l'anglès i d'eines informàtiques bàsiques, així com el interès per aspectes relacionats amb la salut i la qualitat de vida. L'objectiu final és millorar els processos d'adaptació de l'alumnat i evitar el fracàs acadèmic i el possible abandonament dels estudis. És important incidir en aquesta idea ja que el professorat vinculat al títol mostra un grau de satisfacció per davall del punt d'adequació raonable de l'escala (2.5 punts en l'escala d'1 a 4), ja que atorga 2.27 punts (Taula 5).

Durant els darrers cursos acadèmics, l'equip deganal ha dut a terme un conjunt d'activitats en col·laboració amb la pròpia UIB i els centres de secundària per transmetre de la millor manera possible una idea molt clara de què és la Psicologia, quins són els seus objectius, els seus camps d'exercici professional, el seu caire científic, i la seva càrrega vocacional. La Facultat de Psicologia ha vingut oferint una mena de "cursos zero" per intentar millorar la preparació prèvia dels estudiants de nou ingrés, des del curs 2012-2013. El contingut dels cursos ha versat sobre les àrees de Metodologia de les Ciències del Comportament de Neurociències, que són en general les que més problemes de base solen presentar els estudiants de Psicologia (no només a la UIB si no arreu de l'Estat, o inclús arreu del món). titulat: "Biologia per a psicòlegs" (20 hores). Cal dir que el caràcter d'aquests cursos era voluntari, i al curs 2013-2014 no es va arribar al nombre mínim de 15 estudiants, necessari per fer factible l'impartició del curs. Per aquesta raó finalment no es van poder dur a terme. Tal i com s'expressava a memòries anteriors, és molt probable que aquests cursos s'acabin eliminant per manca de viabilitat.

El següent punt de la memòria fa referència a l'assoliment de les competències (apartat 2.1.2), però la CGQ ha considerat més adequat per respectar el procés cronològic d'accés i admissió, canviar l'ordre i analitzar a continuació el punt 2.1.3., relatiu a les activitats d'accés i admissió d'estudiants, i de tutorització i orientació un cop matriculats. Respecte l'accés i admissió, el nou format de memòria ha traslladat la valoració del grau de satisfacció a l'apartat 2.1.5. ("Informació, recursos materials i serveis"), i serà allà on s'analitzi. La CGQ vol recordar que des del curs 2011-2012 les tutories de matrícula no han estat obligatòries, però l'equip deganal programà i dugué a terme tutories de matrícula de caràcter col·lectiu durant el mes de juliol de 2013 per explicar amb detall el procés de matriculació a l'alumnat nouvingut i resoldre tots els dubtes plantejats, a més d'elaborar una guia *online* amb captures de pantalla reals per explicar les distintes passes del procediment d'automatricula, i que es troba penjada a la web de la Facultat al següent enllaç:
http://fpsicologia.uib.cat/digitalAssets/242/242386_PATmatricula_2013-2014.pdf



Respecte el grau de satisfacció de l'alumnat amb el procés de tutoria i orientació, al curs 2013-14, el 77.8% sobre el 25.7% dels estudiants enquestats que feren la tutoria de matrícula valoraren les tutories com bones o molt bones. Aquest valor és molt semblant als obtinguts durant els darrers cursos acadèmics (Taula 10). El manteniment d'aquest adequat nivell de satisfacció al llarg dels anys d'implantació reforça la utilitat d'aquestes accions tutorial de caire planificat. En el marc del Pla d'Acció Tutorial (PAT), la Facultat de Psicologia ha mantingut la mateixa estructura dels anys anteriors amb tres modalitats d'acció: a) Matrícula, b) Carrera, c) Sortida al món laboral, més les tutories específiques de caire acadèmic per ajudar a superar les assignatures del pla d'estudis. Ja està establert i consolidat el procediment d'assignació de tutors/es per l'alumnat nouvingut, que ha funcionat molt raonablement al llarg d'aquests anys d'implantació. Sí cal dir que la resposta de l'alumnat ha estat molt diversa, bàsicament perquè el procediment ha estat definit "a demanda" dels propis estudiants. Des del Consell d'Estudis de Psicologia s'ha fixat un nombre màxim d'estudiants assignats per tutor/a, que en cap cas és superior a 15 (inferior al límit de 30 establert per la UIB). I també s'ha decidit continuar mantenint la no obligatorietat d'assistència a les sessions col·lectives de tutoria de matrícula programades.

En quant a les xifres de participació, el 5.7% de l'alumnat nouvingut ha participat en tutories d'informació i orientació individuals, i el 18.1% en tutories col·lectives, és a dir, el 25.7% (un 1.9% no clarifica si ha fet tutoria individual o col·lectiva). La satisfacció amb la informació rebuda a les tutories sobre el pla d'estudis ha obtingut un valor de 3 punts (escala d'1 a 4); la utilitat per ajudar a escollir assignatures ha estat de 2.8 punts; la disposició del tutor/a a ajudar en la presa de decisions ha estat valorada amb un 2.9; i la disposició del tutor/a a resoldre dubtes ha obtingut 3.1 punts. A nivell global la valoració de la tutoria acadèmica ha obtingut 3 punts per les tutories col·lectives, i 3.4 punts per les individuals. La CGQ valora de forma molt positiva aquests indicadors de satisfacció amb les tutories de matrícula. En tot cas, el 74.3% de l'alumnat nouvingut no ha participat a cap sessió de tutoria de matrícula, i cal suposar que ha fet ús de la guia virtual. En aquest sentit, no sembla una qüestió problemàtica, ja que els Serveis Administratius continuen reportant una disminució de les consultes de tipus acadèmic fetes al procés de matriculació, i que generalment els problemes tenen a veure amb els aspectes tècnics de la matriculació. Per tractar de solucionar els problemes tècnics de forma ràpida, s'ha establert un procediment d'anàlisi i seguiment que permeti actuar al Centre de Tecnologies de la Informació (CTI).

En quant a la tutoria de carrera, funciona a demanda de l'alumnat i sense dates fixes per mantenir contacte. S'empra l'espai virtual a la plataforma UIB Digital, de forma que els estudiants poden en qualsevol moment demanar una cita amb el seu tutor o la seva tutora. El sistema és àgil, de forma que permet que l'acció tutorial sigui virtual, o si es considera necessari, de forma presencial. Aquest sistema de tutoria de carrera no té un alt grau d'incidència, si bé cal dir que quan l'alumnat en fa ús, els resultats són realment positius. Respecte la tutoria i orientació acadèmica del professorat adreçada a superar amb èxit les assignatures s'ha obtingut una puntuació de 2.73 (escala d'1 a 4), que fa repuntar sensiblement els resultats corresponents als dos darrers cursos acadèmics (2.66 i 2.45) (Taula 9). En quant a la valoració global del grau de satisfacció de l'alumnat amb els Serveis d'Orientació i suport a l'estudiant, com ara Biblioteques, el Servei de Relacions Internacionals, o el Servei d'Alumnes, el resultat també és molt satisfactori a l'obtenir 3.01 punts (escala d'1 a 4) (Taula 9 modif.). Tot i aquests bons indicadors, resulta fonamental continuar fent feina per definir clarament els objectius del pla d'acció tutorial, així com les expectatives de l'alumnat i professorat al respecte, per tal de cercar la màxima eficiència. Per tal de facilitar aquesta feina, la UIB posa a l'abast del professorat tutor informació i eines a la pròpia web de la universitat:

http://estudis.uib.cat/grau/PAT/PAT_UIB/

Finalment, en relació a la tutoria orientada a la sortida cap al món laboral, és molt important assenyalar que al inici del curs acadèmic 2013-2014 es va celebrar una Jornada de Portes Obertes del Col·legi Oficial de Psicologia de les Illes Balears (COPIB), coorganitzada amb la Facultat de Psicologia. La finalitat principal d'aquesta important acció és mantenir un pont d'unió absolutament necessari entre el món acadèmic i el món professional, de forma que l'alumnat graduat o de darrers cursos pugui conèixer de primera ma tota l'estructura col·legial, els seus àmbits d'actuació, i sobre tot, les sortides professionals i els mecanismes de suport i assessorament que ofereix l'òrgan col·legial com a referent de la professió. La jornada va tenir lloc el dia 28 d'octubre de 2013 a la seu



del COPIB, i es va donar difusió pels canals habituals d'informació de la Facultat (via UIB Digital a la pàgina d'informacions de la Facultat) i mitjançant les xarxes socials dels representants dels alumnes de Psicologia, i a la pròpia web de la UIB (enllaç):

<http://fpsicologia.uib.cat/actualitat/Jornada-de-Portes-Obertes-del-Col.legi-Oficial-de.cid306344>

Els resultats de la jornada han estat molt positius per totes dues entitats, així com pels protagonistes de l'acte, l'alumnat assistent (graduat i no graduat). Van ser els propis alumnes qui encoratjaren de forma vehement la continuació d'aquesta activitat en edicions futures. En aquest sentit la Facultat i el COPIB ja han manifestat la voluntat de continuar fent feina plegats per fer que l'entrada al món laboral de l'alumnat universitari sigui el més eficient possible. Tal i com figurava a la memòria de l'any 2012-2013, des del Vicerectorat d'estudiants, junt amb el Departament d'Inserció i Orientació Professional (DOIP) de la UIB, s'han dut a terme durant l'any acadèmic 2013-2014 una sèrie de trobades amb els equips deganals dels títols de la UIB per tal de definir un conjunt d'estratègies respecte dels alumnes egressats i la seva potencial inserció laboral. Es tracta d'una primera presa de contacte, però encara queda fer feina per establir i analitzar indicadors objectius de seguiment, i potenciar el conveni signat amb el Servei d'Ocupació de les Illes Balears (SOIB). El SEQUA estima que es podrà dur a terme aquestes accions al curs acadèmic 2014-15. Al curs 2013-14, per raons estratègiques (processos d'acreditació) però sobre tot pressupostàries, aquests estudis només s'han dut a terme amb les titulacions oficials de màster.

L'opinió del professorat sobre l'activitat tutorial és en general, positiva, ja que obté una valoració de 2.96 punts (escala d'1 a 4), probablement fruit de la instauració d'un model "a demanda". Aquest valor ha experimentat una millora important respecte de la puntuació de 2.33 corresponent al curs 2012-13. Per tant, la CGQ entén que el procés d'inculturació cap al model d'acció tutorial comença a donar fruits positius i cal mantenir les bones xifres obtingudes.

A continuació es presenten els indicadors de satisfacció relatius a l'organització i planificació del programa formatiu (apartat 2.1.4). Cal assenyalar que el format de l'enquesta ha introduït canvis per aquests indicadors, tal i com figuren a la Taula 11 modificada. El nou format avalua el grau de satisfacció respecte la ubicació i distribució de les assignatures al pla d'estudis, que en el cas de Psicologia obté un valor molt adequat de 2.89 punts (escala d'1 a 4). En quant als sistemes d'avaluació i activitats avaluatives, el nivell de satisfacció és de 2.66 punts, i de 2.63 punts respecte de les metodologies docents i activitats formatives. També resulta adequat el nivell de satisfacció respecte la coordinació entre matèries o assignatures, amb un valor de 2.51 punts. Aquesta variable ha arribat a un nivell d'adequació suficient després molt d'esforços de coordinació, i d'haver estat motiu especial de seguiment per part del Consell d'Estudis i de la CGQ. Tot i que només ha arribat al nivell mínim d'adequació (2.5 punts), i que el marge de millora és notable, almanco la feina feta sembla començar a donar fruit. En aquest sentit, és important mantenir els sistemes de coordinació i introduir, si escau, les modificacions pertinents per aconseguir un major grau de coordinació, tant de continguts com d'establir possibles sinèrgies. L'enquesta també avalua la satisfacció amb l'organització general del pla d'estudis, que obté un valor adequat de 2.66 punts, i que pot reflectir de forma resumida, el nivell de satisfacció global amb l'organització i planificació del programa formatiu.

Finalment, respecte de la satisfacció amb l'horari de les classes i la càrrega de treball, l'indicador obté 2.40 punts, lleugerament per davall del valor mínim d'adequació, però sensiblement millor que el que es va obtenir al curs 2012-2013, de 2.16 punts. La implicació del Consell d'Estudis i de la CGQ sobre la millora dels aspectes relatius als horaris i sobre tot a la càrrega de feina és molt important, ja que ha estat u dels factors més problemàtics durant el procés d'implantació efectiva del títol. Arran de l'anàlisi de la informació qualitativa aportada pels estudiants, pot haver diferents raons al darrere d'aquesta puntuació: 1) la impossibilitat d'oferir pel tercer curs un grup de matí i un grup d'horabaixa d'acord amb els procediments de conformació de grups que aplica la UIB; 2) possibles desajusts a les assignatures optatives entre el nombre de crèdits i el nivell d'exigència de l'assignatura; 3) existència d'algunes poques assignatures que actuen com "lladres de temps"; i 4) existència d'algunes franges horàries lliures entre classes.

Respecte de la possibilitat de disposar de grup de matí i d'horabaixa a tercer curs, serà possible al curs acadèmic 2015-2016, ja que la UIB modificarà els paràmetres de desdoblament de grups, que



davallarà des de 90 a 75 alumnes. Això farà que a tercer curs totes les assignatures estaran en horari de matí i d'horabaixa. La CGQ espera que aquesta mesura contribueixi a millorar l'indicador de satisfacció. En quant als desajusts de càrregues a les assignatures optatives, i sobre tot, respecte de possibles assignatures "lladre de temps", el Consell d'Estudis ha fet feina per tractar, per una banda, de coordinar millor el professorat amb un sistema supervisat per curs i semestre, de forma que tots els elements d'avaluació estiguessin raonablement programats al cronograma global per curs i semestre. Però a més, a partir del curs 2012-2013 el Consell d'Estudis està duent a terme amb caràcter experimental una enquesta d'opinió de l'alumnat sobre la càrrega de treball de cada assignatura cursada. De les dades de l'enquesta, i tenint en compte una certa cautela amb la interpretació d'opinions, es pot extraure informació rellevant sobre la possibilitat que el temps dedicat per l'alumnat a alguna assignatura concreta estigui dificultant el seguiment d'altres impartides al mateix semestre. Aquests resultats han estat discutits al si del Consell d'Estudis, sota la direcció del Cap d'Estudis, i amb el suport dels coordinadors de semestre.

El curs 2013-2014 ha estat la segona experiència de quantificació de la càrrega de treball per assignatures, ja totalment informatitzada, amb algunes correccions respecte el contingut exacte de les preguntes, tractant d'operacionalitzar el millor possible el objecte de mesura. L'enquesta específica de càrregues relatives a assignatures del primer semestre va estar activa entre el 23 de desembre de 2013 i el 17 de gener de 2014, mentre que al segon semestre ho va estar entre el 8 i el 30 de maig de 2014. Un altra novetat d'aquesta segona experiència ha estat l'ampliació a la totalitat de cursos del títol, ja que la primera només es va fer a un semestre del segon curs. És important assenyalar que, donat que es tracta d'una informació sensible i molt específica, el Consell d'Estudis ha determinat que sigui el Cap d'Estudis qui recollís tota aquesta informació, i després de fer arribar al professorat implicat el seu informe pertinent, i en cas de trobar desequilibris importants sobre les càrregues de feina d'alguna assignatura, s'encarregués de mirar de trobar solucions efectives amb el professorat implicat. Fent un anàlisi dels resultats obtinguts, solament es detecten problemes de sobrecàrrega al primer semestre de segon curs, i de forma específica, per part de les assignatures "Estadística aplicada a la Psicologia" (21310) i "Psicologia Biològica" (21312). No hi ha problemes dignes de menció respecte a desequilibris de càrrega a la resta de cursos.

Al Consell d'Estudis es va expressar la necessitat de trobar solucions operatives sense menyscabar el grau de competències bàsiques que han d'adquirir els estudiants d'ambdues assignatures. En aquest sentit, es va plantejar com a possible solució la modificació puntual d'activitats que potser puguin suposar una càrrega excessiva en relació amb les competències que han d'adquirir; de fet, s'han d'analitzar i valorar les aportacions qualitatives (motius de la seva satisfacció/insatisfacció) que fan els estudiants a l'enquesta. També s'ha de dir que al curs 2013-2014 ja s'han fet modificacions en les guies docents d'ambdues assignatures en aquells aspectes que l'alumnat va manifestar a través de l'enquesta global del curs 2012-2013, o explícitament a través de la JRP (Junta de Representants de Psicologia). A la vista dels resultats obtinguts, sembla que aquells canvis no han sorgit efecte sobre el grau de satisfacció i la càrrega de treball relativa d'aquestes assignatures al curs 2013-2014. A la vista d'aquests resultats, el Cap d'Estudis va aconseguir de cara al curs 2014-2015, introduir més canvis a l'assignatura 21310, reduint un 20% dels continguts del programa, així com passar de 4 exàmens parcials a 2. Caldrà esperar als resultats del curs 2014-2015 per avaluar si aquestes mesures d'ajust han produït els efectes esperats.

Pel que fa a l'estudi de les assignatures del segon semestre de cadascú dels cursos del pla, els resultats indiquen la existència de problemes de sobrecàrrega a tercer curs, sobre una única assignatura: "Dissenys experimentals" (codi 21327), i dues assignatures optatives a quart curs: "Psicopatologia dels trastorn afectius i d'Ansietat" (codi 21362), i "Intervenció psicològica en trastorns psicopatològics en la infància" (codi 21368). Respecte a l'assignatura 21327, el Cap d'Estudis ha aconseguit que el professorat responsable introdueixi una reducció al programa en torn a un 20%, així com una reducció al nombre d'activitats avaluatives, passant de 4 a 3 pràctiques avaluatives, i de 4 a 3 exàmens parcials. Caldrà analitzar els resultats de l'enquesta del curs 2014-2015, per veure si els canvis introduïts aconsegueixen reduir la càrrega i els efectes col·laterals de robatori de temps de dedicació a la resta d'assignatures que comparteixen semestre. Respecte de les dues assignatures optatives, el Cap d'Estudis ha convidat al professorat implicat perquè puguin introduir algunes modificacions per tal d'ajustar la càrrega de treball. També seran objecte d'anàlisi a l'enquesta del



següent curs acadèmic.

Així doncs, en virtut dels resultats obtinguts, cal dir que 5 assignatures de un total de 56 assignatures implantades, un 8.9%, semblen generar problemes de sobrecàrrega. Dues al primer semestre del segon curs, una al segon semestre del tercer curs, i dues al segon semestre del quart curs. La CGQ valora positivament que el 91.1% de les assignatures del pla d'estudis no hagin mostrat problemes de sobrecàrrega percebuda, però vol incrementar els esforços per tractar d'ajustar continguts, proves avaluatives, o els elements que calgui, per tal de reduir aquesta sensació. D'aquesta manera es pretén cercar un grau raonable d'equilibri entre assignatures, sent conscient que algunes assignatures sempre requeriran més dedicació pel seu grau intrínsec de dificultat. I conseqüentment, millorar també els indicadors de satisfacció, i d'assoliment de competències.

Finalment, respecte del grau de satisfacció del professorat amb l'organització i la planificació del programa formatiu, els resultats són en comparació més favorables que els obtinguts per l'alumnat (Taula 12). En concret, el grau de satisfacció sobre l'organització general de la titulació obté un valor de 2.81 punts (front als 2.66 de l'alumnat); sobre la coordinació docent situen el nivell de satisfacció també en 2.81 punts, i sobre els horaris mostren prou satisfacció, amb 3.08 punts. La CGQ fa una valoració molt positiva d'aquests resultats, ja que no presenten grans divergències respecte dels obtinguts per part de l'alumnat. Tot i ser resultats favorables, és important tractar de millorar la coordinació docent, però sobre tot, tractar d'alleugerir la quantitat de treball de caire administratiu que comporta, com efecte iatrogènic, tractar d'aplicar un sistema d'avaluació continuada. En aquest sentit, cal reiterar que amb un inexistent model de finançament per la implantació del pla Bolonya, no ha estat realment possible pel professorat aplicar de la millor manera l'avaluació continuada. Això no vol dir que el procés d'ensenyament-aprenentatge i els resultats sobre l'assoliment de les competències siguin inadequats, si no que el professorat ha tingut que autoregular els procediments per tractar d'ésser el més eficients possibles, donades les circumstàncies conjunturals. De forma més gràfica, un/a docent amb 100 alumnes no es pot ni plantejar emprar una tècnica de portafoli, o la correcció i seguiment de treballs individuals. En aquest sentit, alguns docents han mostrat les seves dificultats per aplicar com caldria l'esperit del pla Bolonya. La UIB tindrà en compte aquestes dificultats i s'ha compromès a millorar les condicions estructurals dels paràmetres de conformació dels grups d'alumnat, com el anunciat pel curs 2014-15, consistent en fixar en 75 el nombre màxim d'alumnes per la modalitat de grup gran (fins ara aquest nombre és 90).

És important assenyalar un problema transversal a totes les titulacions de Grau de la UIB, relatiu al procés d'assignació de l'alumnat als grups, i els criteris emprats. La Universitat ja està fent feina per tractar de cercar els criteris més eficients per evitar problemes i maximitzar el grau de satisfacció de l'alumnat amb l'assignació de grups.

A continuació s'analitza el punt 2.1.2., relatiu a l'Assoliment de les competències del títol de Grau en Psicologia. El format d'enquesta al curs 2013-2014 ha canviat el format de resposta, que abans estava expressat com un percentatge d'assoliment respecte tres categories de resposta: "No les he assolides", "Les he assolides a mitges", "Crec que sí les he assolides" (Taula 6). El nou format s'expressa en una escala numèrica d'1 ("Gens assolides") a 4 ("Totalment assolides"). D'aquesta manera s'equiparen al format de resposta de la percepció del professorat sobre aquest mateix aspecte, que des del inici ha mantingut una escala d'1 a 4. Els resultats del curs acadèmic 2013-2014 presenten valors molt adequats, tant per l'alumnat, amb un valor de 2.87 punts (Taula 6 modificada), com pel professorat, que pràcticament coincideixen amb l'alumnat, obtenint 2.88 punts (Taula 7). Cal destacar que aquest valor del professorat és el més alt de la sèrie històrica.

Davant aquests resultats, la CGQ fa una valoració positiva, tot i que s'espera una millora dels indicadors en la mesura en que es pugui ajustar les càrregues de treball que han mostrat alguns problemes, així com la coordinació entre les assignatures. És important assenyalar que a la memòria de seguiment del curs 2012-2013 figurava una mesura prevista pel curs 2013-2014 consistent en revisar les competències consignades a cada assignatura, en relació a la memòria de verificació inicial del títol. La finalitat d'aquesta revisió persegueix ajustar de forma correcta les competències a treballar per cadascuna de les assignatures del títol, si escau, en funció dels resultats de la implantació efectiva del títol. Aquesta tasca de revisió no s'ha dut a terme degut fonamentalment en



que la data prevista pel procés d'acreditació del títol s'ha ajornat al curs acadèmic 2016-2017. Per aquesta raó, es va decidir recollir més evidències del procés d'implantació, i dur a terme l'anàlisi de competències durant el curs acadèmic 2014-2015.

En quant a l'apartat 2.1.5., relatiu al grau de satisfacció dels alumnes amb la informació, els recursos materials i els serveis, també s'han produït canvis respecte el format de l'enquesta. La naturalesa dels canvis consisteix en adaptar els continguts dels ítems a les característiques de cadascú dels tres col·lectius consultats: Alumnat, PDI i PAS. Començant per l'alumnat (Taula 13 modificada), el grau de satisfacció amb la informació disponible a la web de la titulació (pla d'estudis, guies docents, horaris, exàmens, etc.) ha obtingut un nivell molt favorable de 3.22 punts. Aquesta puntuació posa de manifest la important quantitat de feina duta a terme per l'equip deganal, i sobre tot pel Cap d'Estudis del títol, encarregat del manteniment de la pàgina web de la Facultat, i de l'espai informatiu que la Facultat posseeix a la plataforma MOODLE. En aquest sentit, també destaquen les valoracions obtingudes sobre la plataforma virtual d'aprenentatge "Campus Extens" (2.90 punts) i per altres recursos TIC, com l'automatricula, la intranet universitària "UIB Digital", la xarxa Wi-Fi, etc. (2.96 punts). L'alumnat refereix un alt nivell de satisfacció sobre el Serveis d'orientació i suport a l'estudiant (biblioteca, relacions internacionals, servei d'alumnes, etc.) amb una puntuació de 3.01 punts. També és valora de forma positiva la informació i suport dels serveis administratius, amb 2.87 punts. I finalment, respecte les aules, les instal·lacions, les sales i espais d'estudi, laboratoris, aules d'informàtica, etc., l'alumnat manté un nivell de satisfacció prou adequat amb una puntuació de 2.82.

En general, la puntuació promig en satisfacció de l'alumnat respecte la informació, els recursos materials i serveis resulta molt adequada, amb 2.96 punts. La CGQ valora molt positivament aquests resultats, però cal afirmar que algunes millores tindrien un efecte molt favorable entre l'alumnat, com ara la modificació de l'estructura de les aules que disposen de mobiliari fix per mòbil, o trobar espais més reduïts en forma de seminari per dur a terme activitats de grup petit o mitjà. Malauradament la situació pressupostària no permet abordar-la. El grau d'ocupació de les zones comunes és molt important i l'alumnat valora molt positivament aquesta opció. En aquest sentit s'ha intentat emplenar aquests espais amb taules i cadires per facilitar la comoditat de feina o comunicació dels estudiants.

Tal i com s'indicava a les memòries de seguiment d'anys anteriors, la Facultat de Psicologia ha participat en un projecte de construcció d'un nou edifici al Campus, que inicialment estaria destinat als estudis de Psicologia, Infermeria i Fisioteràpia. Dins la planificació de l'edifici s'han destinat espais per laboratoris específics de Psicologia. El degà de la Facultat ha aconseguit finançament estatal en projecte competitiu per dotar d'equipaments aquests espais de laboratori, destinats a la docència, i també a recerca. La construcció de l'edifici estava previst per l'any 2013, però les dificultats pressupostàries van fer que el Govern de la Comunitat Autònoma no autoritzés la despesa, i per tant, el projecte actualment està aturat. La Facultat queda a l'espera de canvis en aquest sentit, ja que suposaria una gran millora pel funcionament del títol, sobre tot amb les noves instal·lacions de laboratori, integrades en un únic edifici, de forma més eficient que en l'actual situació de certa dispersió geogràfica al Campus.

Respecte del grau de satisfacció del PDI amb els recursos materials i serveis, s'expressa sobre tres indicadors (Taula 14): respecte l'adequació de les aules, instal·lacions, i equipaments (audiovisual, informàtic, etc.) el nivell de satisfacció és de 3.04 punts; respecte els serveis de la UIB (Biblioteca i Documentació, CTI, Servei d'Informació, OSR, etc.) obté una puntuació molt favorable de 3.38 punts; i finalment, respecte del suport dels serveis administratius i altre personal tècnic, el nivell de satisfacció resulta també molt elevat, amb 3.31 punts. La puntuació mitjana del nivell de satisfacció del PDI amb recursos materials i serveis és de 3.24 punts. La CGQ valora molt positivament aquests resultats, tot i que, com ja s'ha comentat, s'està pendent d'un possible canvi d'ubicació que podrà comportar moltes millores en quant als recursos materials. En tot cas, és important assenyalar les magnífiques valoracions que el PDI fa de la qualitat dels serveis de la universitat, que presenten un important grau de convergència amb les valoracions de l'alumnat.

Finalment, analitzem el grau de satisfacció del PAS amb la informació, els recursos materials i els serveis (Taula 15). De forma específica i adaptada al col·lectiu, s'avalua el grau de satisfacció al voltant de si la informació sobre la titulació a la que donen suport és suficient i adequada per satisfer



les necessitats dels responsables acadèmics, del professorat i de l'alumnat, obtenint una puntuació favorable de 2.83. La satisfacció sobre l'estructura i claredat de la informació continguda a la pàgina web, sobre si és suficient i està actualitzada per cobrir les necessitats dels usuaris, és molt favorable, amb 3.33 punts. La valoració sobre l'adequació per desenvolupar la seva feina dels equipaments i les instal·lacions és encara més elevada, amb 3.50 punts. Així també, el nivell de satisfacció amb les eines tecnològiques i les aplicacions informàtiques de que disposen es situen en 3.17 punts. La puntuació promig del grau de satisfacció del PAS amb la informació, els recursos materials i els serveis és de 3.21 punts.

Per tant, a la vista de les puntuacions mitjanes en satisfacció sobre la informació, els recursos materials, i els serveis, de l'alumnat (2.96 punts), del PDI (3.24 punts), i del PAS (3.21 punts), la CGQ valora molt positivament aquests resultats i tractarà, junt a l'equip deganal, de almanco mantenir, però si és possible, millorar, aquests importants aspectes col·laterals a la implantació efectiva del títol. A manera d'exemple, al curs 2013-2014, a càrrec del pressupost de la Facultat i del Departament de Psicologia, es van instal·lar interruptors a la paret per poder encendre/apagar els canons de projecció. D'aquesta manera s'evita al professorat tenir que recollir i tornar els comandaments dels canons de projecció a la consergeria de l'edifici.

Pel que fa a la Comissió de Reconeixement i Transferència de crèdits del títol de Grau de Psicologia (CRIT), durant el curs acadèmic 2013-2014 ha resolt les diferents sol·licituds adreçades als serveis administratius per part de l'alumnat. De nou, suposa un important volum de feina els expedients d'aquells alumnes provinents d'altres universitats que han obtingut plaça al títol. Per altra banda, el procés d'adaptació al Grau dels antics alumnes de llicenciatura que així ho han demanat no ha generat cap problema, ja que l'aplicació de les taules de reconeixement ha estat suficient i adequada. Encara roman pendent d'execució la sol·licitud d'una eina informàtica que pugui fer-se servir de base de dades de l'històric d'actes de reconeixement i/o transferència resoltes, per tal de no generar greuges comparatius, així com agilitzar els processos de decisió. Per motius de recursos, la UIB no ha pogut dur a terme aquesta idea, però des de la Comissió Acadèmica i sobre tot, des del col·lectiu d'Administradors de Centre, s'espera poder disposar d'aquesta eina en el futur.

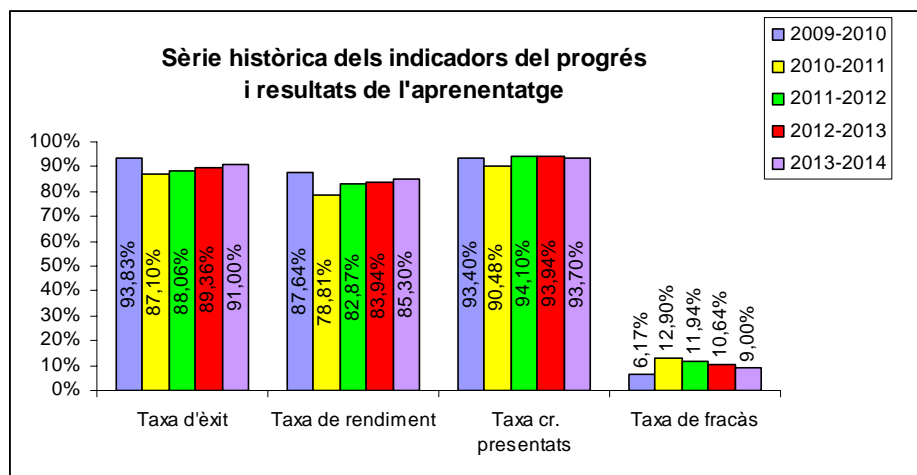
El darrer subapartat 2.1.6., inclou la informació relativa als Resultats acadèmics del títol, mitjançant els indicadors pel seguiment del RD 1393/2007 (Taula 16). Tal i com s'indicava a la memòria de seguiment del curs 2012-2013, una vegada obtinguda la informació necessària, pel curs 2013-2014 s'han computat les taxes de graduació, d'abandonament, la d'eficiència dels graduats, junt a la taxa d'èxit de la titulació, la qual ja es va calcular al curs 2012-2013. Així per primera vegada es fa comparació de les taxes obtingudes amb els valors previstos a la memòria verificada. Sobre la taxa de graduació, definida com el percentatge d'estudiants que finalitzen els ensenyaments en el temps teòric previst al pla d'estudis o un curs més, ha obtingut un valor del 54% al curs 2013-14, molt més satisfactori que el 25% previst a la memòria de verificació. Respecte a la taxa d'abandonament, definida com la relació percentual entre el nombre total d'estudiants d'una cohort de nou ingrés que havien d'haver obtingut el títol l'any acadèmic anterior i que no s'han matriculat ni en aquest any acadèmic ni en l'anterior, s'obté un valor excel·lent del 17%, molt inferior al 40% previst. En quant a la taxa d'eficiència dels graduats, definida com la relació percentual entre el nombre total de crèdits que ha superat un estudiant al llarg de la titulació en què s'ha titulat i el nombre de crèdits en què s'ha de matricular efectivament, s'ha obtingut un percentatge excel·lent del 92.4% front al 75% previst. És a dir, com a promig, un estudiant que ha d'aprovar 240 crèdits per finalitzar el títol, matricula de manera efectiva aproximadament uns 260 crèdits. En aquest sentit, si s'observa la Taula 18, es veu com el conjunt més gros d'estudiants (116) aproven un total de 10 assignatures, com marca de càrrega normal per any acadèmic, que correspon al 28% del total d'estudiants; ara bé, aprova entre 6 i 13 assignatures el 61% dels estudiants.

Cal matissar dues qüestions: a la taula hi ha mesclades assignatures de diferents pesos en crèdits, sobre tot les optatives, donant-se el cas que hi ha una persona que ha arribat a superar 20 assignatures en l'any 2013-2014; i que no es poden comparar directament els valors entre els anys, ja que no estaven totes les assignatures implantades. En tot cas, aquestes dades reforcen la valoració positiva de la taxa d'eficiència dels graduats. En quant a la taxa d'abandonament és important reparar, per exemple, que al curs 2013-2014 hi ha pràcticament un 25% dels estudiants

que superen menys de 5 assignatures, i especialment un 5% que no supera cap assignatura. La CGQ i el Consell d'Estudis volen potenciar el seguiment d'aquestes persones, via pla d'acció tutorial, per tal de millorar el rendiment acadèmic, i minimitzar el risc d'abandonament, que tot i no ser alt, presenta un marge de millora raonable pels cursos futurs.

Finalment, en quant a la taxa d'èxit de la titulació, definida com la relació percentual entre el nombre de crèdits superats i el de presentats, al 2013-14 el títol ha obtingut el millor de la sèrie històrica, amb un 91%. La CGQ fa una valoració molt positiva dels resultats dels indicadors de seguiment ja que en tots els casos milloren de forma molt significativa els valors previstos a la memòria inicial de verificació. Cal destacar especialment per una banda el valor de la taxa d'abandonament, del 17.5%, que no resulta alta tot i que ha de ser objecte de millora, i per altra banda, l'excel·lent valor de la taxa d'eficiència, del 92.4%.

Respecte els indicadors del progrés i resultats de l'aprenentatge, es disposa de la sèrie històrica de les taxes d'èxit, de rendiment, de crèdits presentats, i de fracàs (des de 2010-11 fins 2013-14). A més, es calculen per primera vegada el curs 2013-14 la taxa d'abandonament del primer any, i la durada mitjana per finalitzar el títol. En quant a la taxa d'èxit, que reflexa el percentatge de crèdits superats sobre el de presentats, la sèrie històrica es manté en valors molt propers al 90%, que es pot considerar un valor molt positiu. Les taxes de fracàs, complementàries a les d'èxit, es troben per tant properes al 10%, és a dir, en general, només el 10% dels crèdits presentats no han estat superats. Al gràfic s'observa una tendència cap a la disminució de la taxa de fracàs. Pel que fa a la taxa de rendiment, que presenta el percentatge de crèdits superats del total de matriculats, la sèrie històrica fluctua una mica més que els dos anteriors, tot i que també es pot observar una tendència lleugerament creixent, i que queda fixada en el 85.3% al curs 2013-2014. Finalment, la taxa de crèdits presentats, que reflexa el percentatge de crèdits presentats respecte dels matriculats, es manté molt estable dins la sèrie històrica, al voltant del 93% com a valor promig. La següent taula recull la sèrie històrica dels 4 indicadors, una vegada implantats els quatre anys del títol:



La CGQ considera aquestes dades com molt positives en general i referma els bons indicadors globals obtinguts al voltant de l'avaluació de la qualitat del títol. Un altre pilar fonamental de la memòria d'avaluació i seguiment és l'anàlisi del grau de satisfacció global dels grups fonamentals d'interès amb el títol: alumnat, professorat i personal d'administració i serveis. Al curs 2013-2014 el grau de satisfacció de l'alumnat ha obtingut un valor de 2.82 punts (escala d'1 a 4) (Taula 19). Malgrat el valor positiu del grau de satisfacció, cal destacar que encara no s'obtenen valors d'adequació únicament respecte l'horari de les classes i la càrrega de treball (2.40 punts). S'espera que les accions correctores i de millora respecte aquests dos aspectes, fonamentalment sobre la càrrega de treball, junt amb les repercussions que puguin tenir altres modificacions, com ara la possibilitat d'aconseguir un horari de matí i tarda per tots els cursos acadèmics, puguin consolidar i inclús incrementar aquest grau global de satisfacció entre l'alumnat. La resta d'indicadors de satisfacció obtenen valors per damunt 2.5 punts. Aquest fet fa que la CGQ pugui concloure



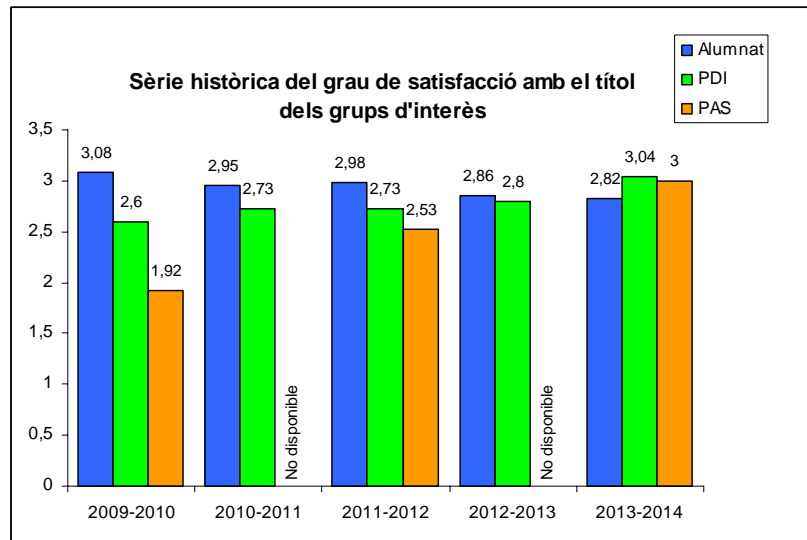
raonablement que el funcionament del títol des del punt de vista de l'alumnat és molt satisfactori.

El perfil promig de satisfacció mostra un/a alumne molt satisfet/a amb les pràctiques externes i amb el treball de fi de Grau, amb la ubicació i distribució de les assignatures del pla d'estudis, amb el grau d'acompliment del professorat i del seguiment que en fa de la guia docent, amb la informació disponible a la web de la titulació, i amb els serveis d'orientació i suport a l'alumnat, amb Campus Extens i els recursos TIC, així com amb els resultats d'aprenentatge. És a més un/a alumne/a satisfet amb el pla d'acció tutorial, amb les metodologies docents i activitats formatives, amb els sistemes d'avaluació i activitats avaluatives, i amb l'organització general del pla d'estudis.

En quant al segon grup d'interès, el professorat, el seu grau de satisfacció amb el títol pel curs 2013-2014 ha estat de 3.04 punts (Taula 19), el millor valor de la sèrie històrica (2.73 tant al 2010-2011 com al 2011-2012, i 2.80 al 2012-13). Tot i haver obtingut aquesta data tan positiva, les dificultats fonamentals es centren sobre la introducció a l'eina informàtica del cronograma o pla de treball de l'alumnat (2.00 punts), i també, però en menor mesura, de la introducció de la guia docent (2.44 punts). També resulta complicada l'elaboració dels continguts del cronograma o pla de treball de l'alumnat (2.28 punts). Els punts més importants d'insatisfacció estan el nivell de preparació previ dels alumnes (2.27 punts) i l'actitud i motivació de l'alumnat (2.46 punts). Si analitzem el perfil promig de satisfacció del professorat del títol ens apareix una persona molt satisfeta a nivell global, i de forma específica fonamentalment amb el funcionament de les pràctiques externes i del treball de fi de grau, amb els Serveis de la UIB, amb el suport dels Serveis Administratius, amb els horaris, amb els resultats obtinguts per l'alumnat, amb la informació a la web, i amb les aules i instal·lacions.

El tercer grup d'interès està conformat pel Personal d'Administració i Serveis (PAS) adscrit al títol, i al igual que ocorre amb el PDI, al curs 2013-2014 el nivell de satisfacció amb la titulació és el millor de la sèrie històrica, amb 3.00 punts (Taula 19), respecte de l'avaluació feta al curs 2011-2012, a la qual s'obtingué una valoració de 2.53 punts, i sobre tot comparada amb els 1.92 punts del curs 2009-2010. La millora de l'indicador és realment important i reflecteix la important feina d'adaptació a noves situacions, l'aprenentatge de l'experiència en el maneig de la multitud de normatives generals i específiques sorgides arran la implantació del títol, la generació i manteniment de bones pràctiques administratives, que el PAS ha anat atresorant durant aquests cinc anys de vida del títol. Destaca la valoració obtinguda sobre la comunicació amb els equips deganals, i les persones d'altres serveis o unitats, sobre la definició clara i organitzada del treball, sobre el nivell de coordinació dintre del propi servei, sobre els equipaments i les instal·lacions, i sobre el tracte i relació amb els usuaris (professorat i alumnat), totes elles amb 3.50 punts. La CGQ valora molt positivament aquesta millora en el grau de satisfacció del PAS, i vol expressar la seva gratitud i reconeixement pel fantàstic paper de suport rebut.

El següent diagrama de barres descriu la sèrie històrica del grau de satisfacció global dels tres col·lectius, una vegada implantats el cinc anys del títol de Grau en Psicologia. Pel que fa al col·lectiu d'estudiants, des del inici ha mostrat comparativament amb els altres dos, un nivell de satisfacció més alt, tot i que empíricament es contrasta una lleugera davallada progressiva (des de 3.08 a 2.82 punts), amb un diferencial de creiem que aquesta no resulta significativa (0.26 punts de diferencial). És d'esperar que aquest nivell hagi trobat una certa estabilitat (diferència de 4 centèsimes entre 2012-13 i 2013-14). Probablement la implantació progressiva del títol amb la incorporació d'assignatures amb major grau de dificultat pugui estar al darrere d'aquesta petita tendència decreixent, que sembla anar estabilitzant-se. També és important destacar la tendència inversa del professorat, que partia d'un valor relativament baix (2.6 punts) i obté el valor màxim de la sèrie (3.04 punts) al curs 2013-2014, amb un diferencial més ample de 0.44 punts. En aquest cas, darrere aquesta tendència creixent, el professorat ha anat acostumant-se als importants canvis produïts, així com també variant les expectatives, i en suma, el procés d'autoregulació de la implantació efectiva del títol. En quant al tercer col·lectiu, el PAS, del qual es disposa només de tres punts temporals a la sèrie ja que l'avaluació és bianual, ha experimentat el creixement més important, passant d'1.92 a 3 punts en l'escala de satisfacció, és a dir, un diferencial de 1.08 punts. En aquest cas, ha estat més important el possible efecte de l'adaptació al nou sistema, tant administratiu com relacional, i es nota de manera fefaent el creixement i aprenentatge assolit respecte el maneig i la gestió del suport administratiu al títol.



En suma, i atenent a la situació actual avaluada, corresponent al curs acadèmic 2013-2014, la CGQ es mostra molt satisfeta amb els resultats de valoració obtinguts per part dels tres col·lectius, tot i que sembla que el problema amb les càrregues de treball pugui trobar-se a la base de que el col·lectiu d'estudiants hagi disminuït el seu grau de satisfacció amb el procés d'implantació. Tal i com ja s'ha expressat a diferents parts de la memòria, el Consell d'Estudis continuarà fent feina per millorar la situació de les càrregues de feina d'aquelles assignatures que presenten problemes en aquest aspecte. Cal dir també que la prevalença d'aquestes assignatures, com ja s'ha analitzat, és molt baixa en el total d'assignatures del pla d'estudis.

Tanca aquest apartat la reflexió sobre les reclamacions, queixes i suggeriments (Taula 20), i cal assenyalar que no s'hi té constància d'haver rebut cap per qualsevol canal oficial durant l'any acadèmic 2013-2014. Aquesta dada es valora molt positivament des del punt de vista que el funcionament global del títol de Grau en Psicologia i la feina desenvolupada per incrementar la seva implantació eficient semblen suficientment positius per l'alumnat per no veure's abocat a la presentació de queixes formals, que sí van ser presents als anys anteriors, sobre tot als dos cursos inicials. És molt important assenyalar que la UIB ja ha posat a l'abast de la comunitat universitària un enllaç web per formular queixes i suggeriments. D'aquesta forma es pretén obrir un canal còmode de comunicació, localitzat i àgil, per simplificar i encoratjar la presentació de queixes o suggeriments: <https://seu.uib.cat/Queixes-i-suggeriments/>

Derivat del treball d'anàlisi i reflexió dut a terme al llarg d'aquest apartat, a continuació es mostren les principals propostes de millora a desenvolupar durant el curs acadèmic 2014-2015, i que figuraran a l'apartat 5 d'aquest informe. Però prèviament es recullen els resultats de les accions de millora fixades a la memòria de seguiment de l'any 2012-2013. En primer lloc el Consell d'Estudis, i de forma operativa, el Cap d'Estudis va donar difusió entre el professorat de les línies fonamentals del Programa d'Acció Tutorial, i ha donat suport tècnic sobre el seu format, característiques i procediment. Per altra banda, es van analitzar diferents models d'estructura horària per les assignatures optatives, arribant a la conclusió de que inicialment es deixava que el professorat responsable d'assignatures decidís la forma idònia d'impartició. En tot cas, la programació de les optatives ha permès l'alumnat al curs 2013-2014 poder matricular-se de qualsevol assignatura optativa, ja que no hi ha cap solapament als cronogrames.

Al curs 2013-2014, tal com s'ha recollit a aquest mateix apartat, s'ha dut a terme mitjançant plataforma informàtica un estudi de les càrregues de treball de cada assignatura del pla d'estudis, per semestres, i anys del títol. Els resultats de l'estudi es troben integrats i analitzats a aquesta memòria. Un altra mesura feia referència a la millora del cronograma com eina informàtica, tot i que aquesta acció no depenia de la Facultat de Psicologia al tractar-se d'una competència del Consell de



Direcció de la UIB. Sobre aquest aspecte i seguint les indicacions de la Comissió Acadèmica, s'ha deixat a plena llibertat del professorat emprar o no aquesta eina, sempre que des del inici de les assignatures s'informi adequadament als estudiants de si s'emprarà o no, i en cas que no, on podran trobar la programació d'activitats, derivades de la guia docent. La UIB es troba estudiant mesures de modificació de l'eina per fer-la molt més operativa, tant en la introducció com en la gestió de la informació. La darrera mesura prevista que ha tingut plena aplicació ha estat el desenvolupament i aplicació de normativa específica sobre el plagi, tant per proves avaluatives com en treballs. Cal agrair la bona feina feta pel professor Jaume Rosselló, que va elaborar aquesta normativa (Normativa específica per a l'establiment de les contingències derivades dels intents de frau a l'avaluació en el títol oficial de Grau en Psicologia). Es pot consultar a la pàgina web de la Facultat de Psicologia seguint aquest enllaç:

http://fpsicologia.uib.cat/digitalAssets/282/282902_Normativa_especifica_frau_avaluacio.pdf

Hi ha tres mesures previstes que no han tingut compliment, o només s'han complert parcialment, durant el curs 2013-2014. La primera és la revisió de les competències de cada assignatura, per tal d'ajustar el seu nombre, contingut, i mètode/s avaluatiu/s més adients al tipus de competència. Donat que el procés d'acreditació del títol s'ha ajornat al curs 2016-2017, s'ha preferit comptar amb més evidències empíriques del funcionament de les assignatures per proposar modificacions. Pel que fa a la coordinació entre el professorat, estava previst estudiar possibles mesures de naturalesa vinculants perquè la coordinació no sigui aparent o formal (voluntarista), i sigui efectiva. Malauradament, fetes les consultes a les autoritats acadèmiques de la UIB, no resulta fàcil establir mesures vinculants, tot i que arran d'aquesta consulta, al llarg del curs 2014-2015 es treballarà amb algunes idees al respecte, com ara vincular accions de canvi a la concessió de complements o ajuts a congressos, quinquennis docents, etc. Aquestes situacions resulten molt difícils de manejar perquè no existeix un reglament de sancions que pugui emparar el caràcter vinculant de les accions derivades. En tot cas, el Consell d'Estudis, i en concret, el Cap d'Estudis, tractaran de conscienciar de que els canvis són necessaris per fer més eficient la implantació efectiva del títol, com ha estat sempre, sense necessitat d'arribar a un altre tipus de mesures.

Finalment, en quant al nombre de places de nou ingrés, encara queda pendent l'anàlisi i possible proposta de modificació respecte les 100 places que figuraven a la memòria de verificació. Cal dir que aquest nombre de places no depèn de la Facultat de Psicologia, si no del propi Govern de les Illes Balears i la seva Conselleria d'Educació. En tot cas, la proposta des de la Direcció General d'Universitats es tracta de consensuar amb la Universitat. Durant el curs 2014-2015 aquest tema serà motiu d'anàlisi i es prendrà una decisió, tenint en compte aquests paràmetres. És important assenyalar que la variació estimada en cap cas rebassarà les vint places, i les simulacions prèvies fetes indiquen que aquest hipotètic augment pot ser assumit de forma molt raonable, sense necessitat d'establir modificacions al títol implantat.

A continuació, i tenint en compte els resultats obtinguts i les principals carències trobades, es relacionen les propostes de millora que caldrà dur a terme durant el curs acadèmic 2014-2015:

- Anàlisi de l'estructura, de la distribució horària, de les competències, i dels mètodes avaluatius de cadascuna de les assignatures del pla d'estudis, i dels resultats acadèmics obtinguts al llarg del seu període d'implantació per tal de cercar major eficiència. D'aquesta manera, i si escau la introducció de canvis respecte la memòria verificada, formaran part de la proposta de modificació de la memòria inicial verificada (Aplicació MODIFICA). L'òrgan responsable és el Consell d'Estudis, junt amb la CGQ, sota la supervisió directa del Cap d'Estudis del títol. S'espera tenir enllestida la sol·licitud cap a finals de l'any 2015.
- Establiment del nombre de places de nou ingrés i si escau, proposta de modificació de la memòria inicial verificada. L'òrgan responsable és el Consell d'Estudis, junt amb la CGQ, i fruit del procés de negociació amb la pròpia UIB i la Conselleria d'Educació del Govern de les Illes Balears. Aquesta mesura, de produir-se, formarà part de la sol·licitud MODIFICA, amb el mateix termini temporal previst a l'apartat anterior.
- Manteniment i consolidació del sistema d'anàlisi de càrregues per assignatura i semestre, als



quatre cursos del títol. Es tracta de generar dinàmiques que permetin aprofundir en la necessitat de facilitar els canvis necessaris per fer més eficient la relació entre rendiment acadèmic i nivell de feina a aquelles assignatures que presenten problemes. Cal assenyalar, a la vista dels resultats de l'anàlisi del curs 2013-2014 que només es tracta d'un nombre molt reduït d'assignatures. En tot cas, es seguirà fent feina per fer possible el caràcter vinculant de les propostes, en funció de les eines o normativa que a tal efecte la UIB pogués determinar. El procediment d'anàlisi s'aplicarà seguint les pautes del curs 2013-2014, i el responsable de l'acció serà el Cap d'Estudis del títol, que s'encarregarà de recollir la informació, analitzar-la i presentar-la al Consell d'Estudis de forma prèvia a l'elaboració de les guies docents del curs 2015-2016. Així podran ser aplicades les possibles propostes de canvi suggerides, fruit del treball conjunt al si del Consell d'Estudis.

2.2 PERSONAL ACADÈMIC

2.2.1 Estructura del personal acadèmic

	2010-11	2011-12	2012-13	2013-14
Relació estudiants/professors	3,5	4,6	6,3	7,9

Taula 21. Font: AGORA

2.2.2 Resultats globals de l'avaluació, la promoció i el reconeixement del professorat del títol

Curs	SEMESTRE	Mitjana del títol	Mitjana del centre	Mitjana de la UIB
2010-11	1r semestre	7,10	7,10	6,90
	2n semestre	7,25	7,25	6,83
2011-12	1r semestre	6,56	6,56	6,79
	2n semestre	6,81	6,81	6,87
2012-13	1r semestre	6,49	6,49	6,72
	2n semestre	6,73	6,73	6,70
2013-14	1r semestre	6,96	6,96	6,89
	2n semestre	7,00	7,00	6,74

Taula 22. Font: Enquesta d'opinió de l'alumnat sobre la tasca docent del professorat de la UIB

Nota: Valoracions realitzades en una escala de 0 a 10.

Grau de satisfacció dels alumnes amb el personal acadèmic	2010-11	2011-12	2012-13
Coordinació entre el professorat	2,41	2,31	2,35
Esforç del professorat per fomentar la participació de l'alumnat a classe	2,78	2,71	2,76
Estructura i claredat expositiva del professorat	2,90	2,78	2,91
Interès i preocupació del professorat per l'aprenentatge	2,76	2,67	2,82

Taula 23. Font: Enquesta de satisfacció dels alumnes de grau amb el seu pla d'estudis

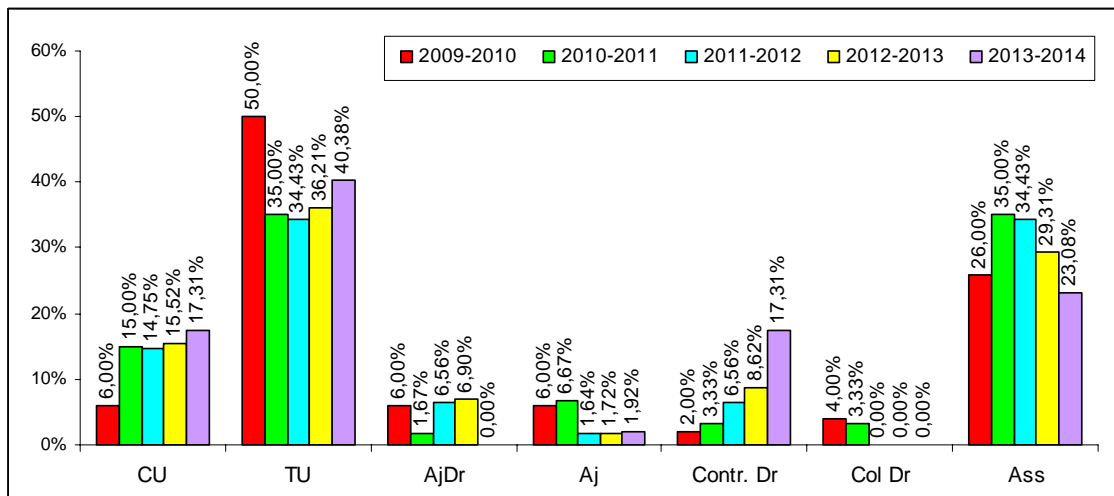
Nota: Ítems valorats en una escala d'1 a 4 en la qual l'1 implica «gens satisfet» i el 4 «molt satisfet»

Per al curs 2013-14 es va canviar el formulari de l'enquesta de satisfacció dels alumnes. Els ítems relatius a aquest apartats són els següents:

Grau de satisfacció dels alumnes amb l'organització / la planificació del programa formatiu	2013-14
Acompliment del professorat	2,90
Estructura de les sessions i claredat expositiva	2,83
Interès i preocupació del professorat per l'aprenentatge	2,68
Tutoria i orientació acadèmica	2,73
Grau de seguiment que fa el professorat de la guia docent	3,01

Taula 23 (modif.). Font: Enquesta de satisfacció dels alumnes de grau amb el seu pla d'estudis
Nota: Ítems valorats en una escala d'1 a 4 en la qual l'1 implica «gens satisfet» i el 4 «molt satisfet»

Al present apartat es mostra una anàlisi al voltant de la suficiència i adequació del personal acadèmic que imparteix docència al títol en relació al currículum i el nombre d'estudiants, així com dels resultats globals de l'avaluació, la promoció i el reconeixement del professorat del títol. En quant a l'anàlisi de l'estructura de PDI, el següent diagrama de barres mostra les diferents categories professionals del professorat i el seu percentatge durant els cursos acadèmics des de el 2009-2010 al que ara s'avalua, 2013-2014.



La implantació del títol es va dur a terme mitjançant una estructura de PDI amb un total de 50 professors i professores, dels quals 3 eren catedràtics d'Universitat (6.00%), 25 titulars d'universitat (50.00%), 3 ajudants doctors (6.00%), 3 ajudants (6.00%), 1 professor contractat doctor (2.00%), 2 professors col·laboradors doctors (4.00%), i 13 eren professors associats (26.00%). La desviació fonamental respecte a la memòria de verificació del títol es produí sobre tot pel que fa al nombre de professors associats, que estava fixat en 26, però només van fer docència un total de 13. Les desviacions tingueren lloc donat que només s'implantava el primer curs, on les assignatures de caràcter bàsic no requeriren l'actuació de professorat associat, més vinculat en general a assignatures de caire obligatori, de cursos superiors, i de caràcter més professionalitzant.

La implantació completa del títol es va produir al curs 2012-2013, tot i l'aplicació del Reial Decret Llei 20/2011, de 30 de desembre, de *medidas urgentes en materia presupuestaria, tributaria y financiera para la corrección del déficit público*, que impossibilitava la generació de noves places de professorat funcionari (TU-CU) o laboral. L'estructura de PDI amb la totalitat



d'alumnat dels 4 cursos del títol estava formada per 9 catedràtics d'universitat (15.52%), 21 titulars d'universitat (36.21%), 4 ajudants doctors (6.90%), 1 ajudant no doctor (1.72%), 5 professors contractats doctors (8.62%), i 17 professors associats (29.31%). Pel curs 2013-2014, tot i romandre activa la restricció del RD20/2011, la Conselleria d'Educació del Govern de les Illes Balears va autoritzar la convocatòria de places de professorat contractat doctor interins. Això va suposar una oportunitat de consolidació de plantilla, que en el cas de Psicologia, es va materialitzar en un total de 4 places per concurs públic. Un total de 4 professores ajudant doctores guanyaren aquestes places, amb la consegüent ampliació de dedicació docent. La dotació econòmica d'aquestes places es va poder fer amb la condició d'amortitzar places de professorat associat. En el cas de Psicologia, va suposar una disminució de 5 professors associats. Amb aquestes variacions, l'estructura de plantilla del curs 2013-2014 ha quedat de la següent manera: 9 catedràtics d'universitat (17.31%), 21 titulars d'universitat (40.38%), no hi ha ajudants doctors, 1 ajudant no doctor (1.92%), 9 professors contractats doctors (17.31%), i 12 professors associats (23.08%).

Amb la següent taula es pot valorar, per una banda, l'evolució de l'estructura de plantilla, i també les desviacions respecte del mapa inicial previst a la memòria de verificació.

Plantilla	2009-2010	2010-2011	2011-2012	2012-2013	2013-2014	Memòria verificada
CU	6,00% (3)	15,00% (9)	14,75% (9)	15,52% (9)	17,31% (9)	4,76% (3)
TU	50,00% (25)	35,00% (21)	34,43% (21)	36,21% (21)	40,38% (21)	39,68% (25)
AjDr	6,00% (3)	1,67% (1)	6,56% (4)	6,90% (4)	0,00% (0)	4,76% (3)
Aj	6,00% (3)	6,67% (4)	1,64% (1)	1,72% (1)	1,92% (1)	4,76% (3)
Contr. Dr	2,00% (1)	3,33% (2)	6,56% (4)	8,62% (5)	17,31% (9)	1,59% (1)
Col Dr	4,00% (2)	3,33% (2)	0,00% (0)	0,00% (0)	0,00% (0)	3,17% (2)
Ass	26,00% (13)	35,00% (21)	34,43% (21)	29,31% (17)	23,08% (12)	41,27% (26)

Les dades actuals delimiten un escenari amb un 57.69% de professorat funcionari, front a un 42.31% de professorat contractat. Respecte de la previsió a la memòria verificada, el professorat funcionari estava fixat en un 44.44%, front al 55.56% de contractat. A la vista dels resultats, hi ha tres situacions importants a comentar. S'ha produït un moviment cap a la consolidació de la plantilla, amb una transició des de figures de professorat ajudant (12% el primer any, i 1.92% el darrer) fins a contractat doctor (2% el primer any, i 17.39% el darrer). També ha tingut lloc un important increment del nombre de professorat catedràtic, des del 6% el primer any fins el 17.31% actual. I per últim, i a conseqüència de la necessitat de dotació econòmica per fer viable la consolidació de plantilla, el nombre d'associats ha minvat fins a 12 (23.08%), tenint en compte que havia arribat a ser de 21 als cursos 2010-2011 i 2011-2012. La memòria inicial verificada contemplava un nombre molt superior, de 26 professors associats, del qual mai s'ha arribat a disposar. Finalment cal destacar que set persones, professores titulars d'Universitat, han obtingut l'acreditació necessària per poder optar al cos de professorat catedràtic, i per tant, és probable que durant els anys successius qualcuna d'elles pugui aconseguir aquesta situació.

La CGQ valora positivament l'efecte de seguretat que planteja un major grau de consolidació de plantilla, tot i haver generat discrepàncies sobre la planificació establerta inicialment. La comissió també fa constar que, si bé és cert que inicialment el títol es va dissenyar amb un nombre important de professorat associat, precisament a conseqüència de la consolidació de plantilla, el nombre actual d'associats és sensiblement inferior. Es vol reconèixer públicament la importància de la contribució i dedicació d'aquesta figura, i que en la mesura de lo possible, es mantingui dins l'estructura de professorat i pugui augmentar. Però aquesta situació és antagonista respecte del procés de consolidació. De fet, la situació del còmput de l'activitat docent, és a dir, la capacitat docent de la plantilla PDI, fruit de la consolidació, junt amb l'efecte de l'aplicació del Reial Decret Llei 14/2012, de 20 d'abril, de *medidas urgentes de racionalización del gasto público en el ámbito educativo*, presenta una situació clara de superàvit al curs 2013-2014. Aquest superàvit no afecta per igual a totes les àrees de



coneixement, implicades en la docència dels diferents mòduls del títol, tot i que des del primer any d'implantació no s'han produït problemes dignes de menció respecte de la cobertura de la docència del títol de Grau. Es produeix una situació un tant paradoxal ja que tot el professorat, de manera individual, compleix perfectament amb la seva capacitat de dedicació docent, però hi ha un important superàvit ja que part de docència impartida en màsters oficials no és reconeguda com activitat docent computable. Aquesta qüestió no es troba a l'abast de les autoritats acadèmiques del títol, si no del Vicerectorat de Professorat. El Departament de Psicologia i el seu equip directiu està fent feina per trobar solucions a aquesta situació conjuntural. En tot cas, cal reiterar que el cobriment de la docència del Grau és prioritària, que es troba totalment reconeguda per la Proposta d'Oferta Acadèmica (POA), i que en cap cas, hi ha hagut problemes dignes de menció al llarg dels anys d'implantació efectiva del títol.

En quant als indicadors empírics sobre la ratio inicial alumnat/professorat, la memòria de verificació feu una previsió que cercava la qualitat de l'ensenyament, i tenia molt en compte la extinció successiva i coetània de l'antiga llicenciatura de Psicologia. Seguint aquests preceptes, el nombre inicial de places s'havia fixat en 90, i a partir del curs 2012-2013 s'havia establert en 100. Cal dir que la decisió al respecte del nombre de places depèn del Govern de la Comunitat Autònoma, i sota el Consell de Direcció de la Universitat. Al curs 2012-2013 el nombre d'estudiants de nou ingrés es va veure augmentat a 112. La raó d'aquesta mesura es fonamentava en que, probablement per l'augment del preu de les taxes per crèdit, les 12 places extra s'havien concedit en virtut de que hi havia assignatures de primer curs que no havien arribat a les 100 places. De fet, si s'atén al nombre d'alumnes de nou ingrés SIIU, amb menys de 10 crèdits reconeguts, la desviació inclús és menor de 100 alumnes. Aquesta situació no va generar cap entrebanc pel desenvolupament de les tasques docents ni per les infraestructures i serveis. Al curs 2013-2014 es va sobrepassar només en 5 places, amb 105 alumnes de nou ingrés.

Per tant, en general, la CGQ considera que el compliment de la previsió sobre el nombre de places de nou ingrés ha estat raonablement adequat. Sobre aquestes xifres i del total d'alumnat del títol que forma part dels quatre anys de la titulació, la Taula 21 mostra el indicador de relació estudiants/professorat al llarg dels anys. Com a primera referència cal analitzar el valor obtingut el curs 2012-2013, any d'implantació efectiva del títol complet, que fou de 6.3 alumnes per professor. Al curs 2013-2014 incrementa una miqueta fins 7.9 alumnes/professor. La CGQ considera aquests valors globals com adequats, tot i el petit augment experimentant com a conseqüència de la disminució de professorat associat. Tot i aquesta valoració i aquesta xifra global allunyada de una situació de massificació, la CGQ vol fer constar les dificultats que el professorat sol mostrar a l'hora de poder implementar un sistema pur d'avaluació continuada, sobre tot pel que fa al plantejament de treballs de caire individual i la seva correcció, o la possibilitat d'avaluar la participació individual a classe sota condició d'equiprobabilitat. Cal recordar que la implantació dels títols amb les directrius del Pla Bolonya generaren moltes expectatives respecte a les dinàmiques d'ensenyament-aprenentatge, i que probablement s'han vist en part frustrades perquè el procés no vingué acompanyat de la dotació pressupostària que hagués estat necessària, perquè de facto, han tingut lloc pràcticament a cost zero.

En quant als resultats globals de l'avaluació, la promoció i el reconeixement del professorat del títol, a la Taula 22 es poden veure els resultats de l'enquesta d'opinió de l'alumnat sobre la tasca docent del professorat, respecte al títol, per curs acadèmic i semestre, i en comparació amb el resultat promig de la UIB. En general, dels cursos 2010-11 al 2013-14, el resultat de la valoració del professorat de Psicologia es situen entre un 6.49 i un 7.25, mentre que els globals de la UIB van des d'un 6.70 fins un 6.90. Pràcticament a tots els semestres s'aprecia una lleugera puntuació superior del professorat de Psicologia, llevat del primer semestre del curs 2012-13, amb un 6.49, mentre que el global UIB és de 6.72. Però les diferències no són estadísticament significatives; la mitjana global de Psicologia dels quatre cursos és 6.86, mentre que el valor global UIB és de 6.81. Per semestres, la mitjana de les valoracions dels quatre cursos pel primer és de 6.78, mentre que el del segon semestre és de 6.95, tot i que aquesta diferència sembla només anecdòtica. Curiosament, també es repeteix aquest patró de



millors puntuacions al global de la UIB. Atenent al històric, al curs 2010-11 es van obtenir les millors valoracions (7.10-7.25), que van davallar lleugerament (entre 3 i 6 dècimes) probablement per l'efecte d'integració progressiva de les assignatures obligatòries dels cursos superiors. De fer, les valoracions més baixes (6.49-6.73) s'obtingueren l'any 2012-13, any de la implantació completa del títol, amb la totalitat d'assignatures del títol. Tot i això, al curs 2013-14 ha tingut lloc una lleugera recuperació de les puntuacions (6.96-7.00). Però en tot cas, la CGQ considera que no hi ha fluctuacions suficientment importants, ni dins el títol, ni relatives a les globals de la UIB, que siguin dignes de menció, per magnitud o per singularitat.

Si es fa un anàlisi específic de les valoracions de la tasca docent del professorat pel curs 2013-2014, començant pel primer semestre, cal destacar que el 84.21% és valorat amb més d'un 5 (72.41% al 2012-2013), mentre que el 15.79% restant obté puntuacions inferiors al 5 (27.59% al 2012-2013). Dintre aquest darrer grup, un terç obté puntuacions per damunt de 4, mentre que 4 professors obtenen puntuacions inferiors a 4, però cap es troba per davall dels 3 punts. Així també cal destacar de forma important que un 44.74% del total de professorat del primer semestre ha obtingut una valoració igual o superior a 8 punts (33.33% al 2012-2013). De forma conjunta, la puntuació mitjana rebuda sobre la planificació i coordinació respecte el professorat del primer semestre és de 7.65 punts, front als 7.41 del global de la UIB. L'ítem millor valorat ha estat el grau de seguiment de les activitats de les guies docents. En quant al desenvolupament de la tasca docent, la puntuació mitjana obtinguda ha estat 7.52 punts, front als 7.36 de la UIB. L'ítem millor valorat ha estat el relatiu a la correcta aplicació dels sistemes d'avaluació aplicats, i consignats a les guies docents. El valor més baix (6.91 punts) correspon al grau de correspondència entre el nivell de dedicació exigida i el nombre de crèdits de l'assignatura, és a dir, la càrrega de treball. Finalment, en quant als resultats de l'aprenentatge, la puntuació promig obtinguda pel professorat del primer semestre del títol de Psicologia ha estat 7.14, front al valor de 7.02 del global de la UIB.

En quant a les assignatures, solament tres (12%) obtenen una valoració inferior a 5 punts: "Estadística aplicada a la Psicologia" (codi 21310), amb 3.42 punts (4.10 al 12-13); "English for Health and Behavioral Sciences" (codi 21375), amb 3.88 punts (4.50 al 12-13); i "Psicologia Biològica" (codi 21312), amb 4.83 punts (6.23 al 12-13). Finalment, assenyalar que el 88% obté puntuacions iguals o superiors a 5, i un 44% iguals o superiors a 8 punts. El percentatge d'alumnes que superen aquestes tres assignatures són del 79.1%, del 94%, i del 80.9%, respectivament. Arran l'anàlisi de la informació qualitativa i els indicadors específics de valoració, sembla que en el cas de les assignatures amb codi 21310 i 21312 el motiu fonamental que genera problemes és la càrrega de feina, així com el nivell de dificultat de totes dues matèries. En quant a l'assignatura 21375, té a veure amb els continguts de l'assignatura on sembla que encara roman una certa insatisfacció respecte al maneig de nomenclatura anglesa tècnica no només sobre Psicologia, si no també sobre Infermeria, Medicina o Fisioteràpia. Cal dir que al ser una assignatura compartida pels títols de la branca de Ciències de la Salut, precisament pretén cobrir totes aquestes disciplines. Respecte d'assignatures d'anys anteriors amb problemes de valoració i que han obtingut importants millores i puntuacions per damunt 5 punts, trobem les assignatures "Estructura i funció del cos humà" (codi 21600), "Avaluació i diagnòstic psicològic II" (codi 21322), i "Psicologia de l'Educació" (codi 21320).

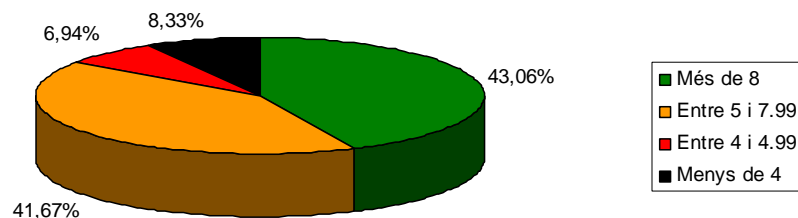
En quant al segon semestre, cal destacar que el 85.29% del professorat obté valoracions igual o majors de 5 (81.25% al 2012-2013), mentre que el 14.71% restant obté puntuacions inferiors al 5 (18.75% al 2012-2013). Dintre aquest darrer grup, un 60% obté puntuacions per damunt de 4, mentre que 2 professors obtenen puntuacions inferiors a 4, i un d'ells per davall dels 3 punts. Així també cal destacar de forma important que un 41.18% del total de professorat del segon semestre ha obtingut una valoració igual o superior a 8 punts (18.75% al 2012-2013). De forma conjunta, la puntuació mitjana rebuda sobre la planificació i coordinació respecte el professorat del segon semestre, és de 7.67 punts (pràcticament idèntic al primer semestre), front als 7.29 del global de la UIB. L'ítem millor valorat ha estat el grau de seguiment de les activitats de les guies docents, igual que al primer semestre. En quant al desenvolupament de la tasca docent, la puntuació mitjana obtinguda ha estat 7.53 punts (pràcticament idèntic al primer semestre),

front als 7.22 de la UIB. L'ítem millor valorat també ha estat el relatiu a la correcta aplicació dels sistemes d'avaluació aplicats, i consignats a les guies docents. I també coincideix amb el primer semestre el valor més baix (6.94 punts), corresponent al grau de correspondència entre el nivell de dedicació exigida i el nombre de crèdits de l'assignatura, és a dir, la càrrega de treball. Finalment, en quant als resultats de l'aprenentatge, la puntuació promig obtinguda pel professorat del primer semestre del títol de Psicologia ha estat 7.20, lleugerament superior al del primer semestre. El valor global de la UIB respecte l'aprenentatge ha estat de 6.86 punts.

Pel que fa a les assignatures de segon semestre, solament quatre (16%) obtenen una valoració inferior a 5 punts: "Aprenentatge" (codi 21306), amb 4.81 punts (7.91 al 12-13); "Avaluació clínica" (codi 21366), amb 4.75 punts (no hi ha dades del curs 12-13); "Intervenció psicològica en trastorns psicopatològics en la infància" (codi 21368), amb 3.80 punts (2.60 al 12-13); i "Dissenys experimentals" (codi 21327), amb 2.50 punts (4.84 al 12-13). El 84% de les assignatures obté puntuacions iguals o superiors a 5, i un 36% iguals o superiors a 8 punts. El percentatge d'alumnes que superen aquestes quatre assignatures són del 84.6%, del 85.7%, del 44.4%, i del 61.8%, respectivament. Com es pot observar, l'assignatura 21327 i sobre tot la 21368, presenten un percentatge moderat o baix d'alumnes que superen l'assignatura, i al mateix temps, obtenen valoracions de satisfacció molt baixes (2.50 i 3.80 punts, respectivament).

Arran l'anàlisi de la informació qualitativa i els indicadors específics de valoració, sembla que en el cas de les assignatures amb codi 21327 i 21368 el motiu fonamental que genera problemes és la càrrega de feina, així com el nivell de dificultat de totes dues matèries. Aquestes dues assignatures ja presentaren problemes de valoració al curs 2012-2013, i el Cap d'Estudis, de forma prèvia al inici del curs 2013-2014, va contactar amb el professorat de les dues assignatures per contrastar realment si podia haver un excés real de càrrega, i de ser així, tractar d'ajustar-la al nombre de crèdits i hores de l'assignatura. El Cap d'Estudis, al si del Consell d'Estudis, en general analitza la situació junt al professorat implicat per articular actuacions de millora, que puguin tenir un efecte objectiu a la guia docent. A la vista dels resultats obtinguts, encara no ha estat possible la millora dels indicadors. Respecte les assignatures amb codis 21306 i 21366 no semblen resultats preocupants perquè les valoracions es troben molt prop dels 5 punts, i que el 86.4% i 85.7% de l'alumnat les superen, respectivament. En tot cas, es farà seguiment específic dels resultats de les dues assignatures durant el curs 2014-2015.

Percentatges de professorat d'acord amb les valoracions de la seva tasca docent per part de l'alumnat



En general, i analitzant els dos semestres de manera conjunta, podem concloure que el 84.72% del professorat vinculat al títol ha obtingut una puntuació igual o superior a 5. Aquest valor és sensiblement superior al obtingut al curs 2012-2013 amb un percentatge del 75.56%. Per franges de qualificacions, el 43.06% ha obtingut puntuacions entre 8 i 10 (el 26.67% al 12-13), el 41.67% entre 5 i 7.99 (el 48.89% al 12-13), el 6.94% entre 4 i 4.99 punts (el 20% al curs 12-13), i un 8.33% ha rebut valoracions per davall dels 4 punts, front al 4.44% del curs anterior.



Aquesta distribució conforma una gran majoria de professorat amb valoracions positives, que resulta en general satisfactori, però que, presenta aproximadament un 12.77% especialment susceptible de millores, i que seran objecte de coordinació per aconseguir-les. Cal destacar una important millora de les puntuacions respecte al curs 12-13, al qual un 25% de les assignatures es trobava per davall els cinc punts. Al mateix temps, també s'ha produït un lleuger augment del professorat amb puntuacions per davall dels 4 punts, que seran objecte de seguiment. La CGQ valora molt positivament aquests resultats, que suposen una important millora global de les valoracions del personal docent del títol.

Analitzades l'estructura, i els resultats globals i específics de l'avaluació, la promoció i el reconeixement del professorat del títol de la tasca docent del professorat per part dels estudiants, a continuació es passa a reflexionar sobre el grau de satisfacció dels alumnes amb el personal acadèmic. La Taula 23 modificada recull els resultats corresponents al curs acadèmic 2013-2014; respon a un canvi establert a l'enquesta de satisfacció dels alumnes per part del SEQUA. Als cursos anteriors s'avaluaven: Coordinació entre el professorat, l'Esforç del professorat per fomentar la participació de l'alumnat a classe, l'Estructura i claredat expositiva del professorat, i el Interès i preocupació del professorat per l'aprenentatge. Al nou format s'avaluen cinc aspectes: Acompliment del professorat, Estructura de les sessions i claredat expositiva, Interès i preocupació del professorat per l'aprenentatge, Tutoria i orientació acadèmica, i el Grau de seguiment que fa el professorat de la guia docent. D'aquesta forma es passa d'avaluar el grau de satisfacció dels alumnes amb el personal acadèmic a l'avaluació del grau de satisfacció dels alumnes amb l'organització i la planificació del programa formatiu. La novetat més important és la inclusió del primer ítem, relatiu al grau d'acompliment del professorat.

En quant a les dades obtingudes, la valoració més positiva és la que l'alumnat concedeix al grau de seguiment que fa el professorat de la guia docent, amb un valor de 3.01 (escala 1 a 4, des de gens satisfet/a a molt satisfet/a), seguida per l'acompliment del professorat, amb 2.90 punts, l'estructura de les sessions i claredat expositiva, amb 2.83 punts, la satisfacció amb la tutoria i orientació acadèmica, amb 2.73 punts, i finalment, el interès i preocupació del professorat per l'aprenentatge, amb 2.68 punts. Totes les valoracions es troben clarament per damunt del punt mitjà de l'escala, 2.5 punts, que determina el límit d'adequació. El nou format de l'enquesta no permet fer una comparació estricta respecte l'històric, però en tot cas, pràcticament no hi ha hagut variacions significatives, si no més bé petites oscil·lacions, sempre dins la franja de valoracions adequades. La CGQ vol destacar la importància de la valoració que l'alumnat fa del grau d'acompliment del professorat, com element important per jutjar l'adequació i suficiència del personal acadèmic que imparteix docència al títol.

La UIB, mitjançant la Comissió Tècnica d'Avaluació de la Docència (CTAD) ha introduït amb la col·laboració del SEQUA, elements de millora en la qualitat de l'eina d'avaluació de la tasca docent, com ara: la millora de qualitat de les dades recollides a partir de l'estimació del nivell d'error i del nivell de representativitat de la mostra de subjectes enquestats. També s'està fent feina per potenciar la participació responsable de l'alumnat, sobre tot per contestar les enquestes de satisfacció i valoració dels aspectes del títol, així com l'establiment d'un sistema de reforços que permeti al professorat assolir bones pràctiques docents. En funció del ritme d'elaboració i en funció dels resultats obtinguts, totes les accions satisfactòries que se'n deriven d'aquesta feina seran implementades al sistema de control i garantia de qualitat del títol.

De forma resumida, les propostes d'actuació fonamentals relatives a l'avaluació, la promoció i el reconeixement del professorat del títol es centren sobre el treball consensuat i col·laboratiu amb aquells membres del professorat que no han obtingut valoracions positives per part de l'alumnat. Es tracta d'obtenir un bon diagnòstic sobre les possibles causes que puguin haver propiciat els resultats desfavorables, amb la finalitat de posar en marxa possibles solucions i actuacions de millora. La comissió vol fer palès que les valoracions de l'alumnat són subjectives i és probable que puguin aparèixer biaixos de qualsevol tipus, com per exemple i de forma clàssica, donar valoracions negatives quan l'assignatura presenta un nivell de dificultat més elevat. Així, els indicadors han de ser tractats com possible símptoma de l'existència de



problemes, i en cap cas ser motiu d'inferència causal directa cap al professorat implicat. Aquesta tasca es planifica amb el Cap d'Estudis del títol com a responsable, conjuntament amb el professorat implicat. El sistema intern d'anàlisi de càrregues de feina, com a causa més freqüent, és una eina molt important per almanco obtenir indicadors empírics més específics, i possibilitar accions de millora. La CGQ també vol posar de manifest que hi ha matèries amb competències que, independentment de les estratègies didàctiques emprades, mantenen un nivell de dificultat inherent que requereix un important esforç d'assoliment. El que sí cal ajustar de forma important és aquest nivell d'exigència al nombre de crèdits de cada assignatura. Aquest aspecte, tot i haver obtingut globalment un resultat adequat, presenta sensibles marges de millora per part d'unes poques assignatures, tal i com s'ha assenyalat a aquest apartat.

Per totes aquestes raons, i en virtut de l'anàlisi exhaustiu sobre els indicadors obtinguts, i la CGQ no ha considerat necessària la introducció de propostes de modificació rellevants sobre el personal acadèmic, si bé cal assenyalat que els paràmetres d'estructura seran adaptats a la situació actual, dins el procés de sol·licitud de modificacions de la memòria inicial verificada (Aplicació MODIFICA), que tindrà lloc durant el curs 2014-2015.

2.3 RESULTATS DE LES ACTIVITATS DE MOBILITAT

Durant l'any acadèmic 2013-14, 5 alumnes del títol de Grau de Psicologia han participat en diferents programes de mobilitat tant nacionals (SICUE) com internacionals (Erasmus). Pel què fa al programa nacional SICUE, hi ha 1 alumna que ha cobert plaça d'intercanvi amb la Universitat Autònoma de Barcelona. Dins del mateix programa, la Facultat de Psicologia ha rebut a 2 alumnes procedents de la Universitat de València i de la Universitat Jaume I, respectivament.

En relació als programes d'àmbit internacional, hi han participat 4 estudiants que han fet la seva estada a dues universitats europees a través del programa Erasmus+, concretament, 2 alumnes a la universitat de Örebro (Suècia), i 2 alumnes a la Università degli Studi di Firenze (Itàlia). Per altra banda, la Facultat de Psicologia va rebre 2 estudiants de grau entrants, a través del programa CINDA procedents de la Universidad Católica del Perú.

La participació de l'alumnat de Psicologia en els programes de mobilitat durant el curs acadèmic 2014-15 segueix mostrant una important davallada en relació a les dades registrades el curs anterior. Mentre que al curs acadèmic 2012-13, aquesta participació va ser de 25 estudiants, enguany ha estat només de 5 alumnes. Cercant un significat a les xifres globals, s'observa que aquest decrement en la demanda de places SICUE es pot explicar, en gran mesura, per la retirada sobtada de les beques-ajut Sèneca per part del Ministeri d'Educació. Aquest fet ha contribuït a que la participació dels estudiants en el programa SICUE hagi baixat de 6 alumnes al curs 2012-13 a 1 alumne en el curs 2013-14. Per altra banda, no hi hagut sol·licituds pels programes internacionals CINDA, CIEE, ni a través de convenis específics.

En relació al programa Erasmus, en el curs 2012-13, i amb l'objectiu de millorar l'ajust tant dels alumnes entrants com sortints de la UIB, la Comissió de Relacions Internacionals de la UIB va prendre l'acord d'exigir als estudiants sol·licitants un nivell A2 de coneixement del idioma en el que havien de rebre majoritàriament la docència en el país d'estada. Cas que la universitat de destinació sol·licitada exigís un nivell superior a l'A2, els estudiants l'havien d'acreditar amb el certificat corresponent. A partir de la implantació del nou programa Erasmus+, en el curs 2013-14, els alumnes han d'acreditar el nivell d'idioma exigít per les universitats de destinació, que en la seva majoria s'ha incrementat i se situa en un nivell B1/B2. Aquest increment quant a les exigències d'acreditació del nivell d'idioma dins el marc del nou programa Erasmus+, podria haver tingut una repercussió negativa en el número de



sol·licituds. Mentre que al curs 2012-13 hi van participar 12 estudiants, en aquest curs 2013-14 ho han fet 4 alumnes.

A més a més, cal tenir en compte que l'estructura d'assignatures del Grau i el seu conjunt de competències definides de forma específica pot estar dificultant el trobar matèries susceptibles d'homologació a les universitats incloses al programa, la qual cosa provoca en alguns casos la prolongació dels estudis de grau en un any més. Aquesta dificultat juntament amb l'actual conjuntura econòmica, podria explicar en part, aquesta important davallada en el nombre de sol·licituds.

La Facultat de Psicologia manté una estructura de coordinació de la mobilitat que es regeix per la normativa general establerta pel Servei de Relacions Internacionals de la UIB, orientat a dinamitzar i motivar la sortida dels estudiants, supervisa els processos de selecció i assignació de les places ofertes, elabora els documents de contracte acadèmic d'acord amb els criteris de la Comissió de Reconeixement i Transferència de Crèdits del títol, i fa el seguiment adequat de l'estada i del rendiment dels estudiants en mobilitat. Una vegada més, durant aquest curs 2013-14, el Servei de Relacions Internacionals ha destinat estudiants que ja han participat a programes de mobilitat, a la promoció, dinamització i motivació dels seus companys, coincidint amb els períodes d'oferta de places dels diferents programes de mobilitat. Enguany s'ha comptat, un any més, amb la presència d'una estudiant encarregada de donar informació sobre els diferents programes de mobilitat, en una ubicació fixa al Hall de l'edifici de la Facultat de Psicologia durant un període de quinze dies. Enguany s'ha posat especial èmfasi en la divulgació del nou marc del programa Erasmus+.


Quant als alumnes provinents d'altres universitats, durant el curs acadèmic 2013-14 la Facultat de Psicologia ha rebut un total de 14 alumnes, dels quals 2 eren del programa SICUE, 10 del programa Erasmus (8 estudiants procedents d'Alemanya, 2 de Suècia i 2 d'Itàlia) i 2 del programa CINDA (procedents de Perú).

A nivell global i respecte del curs 2011-12 (any en que es va produir un augment molt significatiu en relació als anys anteriors, amb els nivells més alts de participació des que es forma part dels programes d'intercanvi), durant els cursos posteriors 2012-13 i 2013-14, els indicadors de les activitats de mobilitat mostren una davallada significativa en relació als alumnes sortints mentre que els alumnes entrants, es mantenen estables amb un increment d'un alumne respecte del curs anterior.

Arran les xifres de participació registrades durant el curs 2013-14, cal seguir aprofundint en la proposta de millora ja formulada a les memòries dels cursos anteriors, segons la qual és convenient augmentar les xifres d'estudiants provinents d'altres universitats. Però, a més a més, cal seguir fomentant la mobilitat i donant a conèixer al nostre alumnat, des de primer curs, els diferents programes als que poden accedir durant els seus estudis, els seus beneficis tant a nivell personal com acadèmic, a fi i efecte d'incrementar el nombre d'alumnes sortints ja sigui a través del programa Erasmus+ com del programa nacional SICUE.

En aquest sentit, la UIB en general i des de la coordinació de mobilitat en particular, es segueix encoratjant als professors tutors al foment de la mobilitat entre el nostre alumnat així com d'alumnes entrants. L'anàlisi que la Comissió de Garantia de Qualitat del títol fa del funcionament de la mobilitat s'ajusta als procediments descrits a la memòria de verificació del títol, de forma que:

- garanteix que les accions de mobilitat són adequades i suficients per satisfer les necessitats formatives del pla d'estudis i contribueixen a adquirir les competències previstes al perfil dels egressats;
- avalua el desenvolupament i els resultats de les accions de mobilitat realitzades i en curs; i
- revisa i tracta de fer propostes de millora sobre les accions de mobilitat d'acord amb l'estructura i responsables de coordinació de mobilitat del títol i l'SRI.

 Universitat de les Illes Balears	INFORME ANUAL DE SEGUIMENT I AVALUACIÓ GRAU DE PSICOLOGIA	Codi: GPSI-IAS-13_14
		Versió: 3
		Pàg.: 36 de 50

En tot cas, la CGQ vol fer constar la important incidència que està tenint l'escenari de crisi econòmica que està afectant la zona Euro, especialment als països del sud, i que junt amb la complexitat de reconeixement de competències entre assignatures que ha introduït la implantació dels Graus, i la retirada de les beques de mobilitat nacional, estan generant importants davallades al nombre d'estudiants de mobilitat. Òbviament, aquests factors macro són ben difícils de manejar, si bé es tractarà de continuar fent difusió dels diferents programes i opcions de mobilitat per tal de recuperar unes quotes de participació molt més importants. També en aquest sentit convindrà que la UIB desenvolupi una política de mobilitat que pugui potenciar l'arribada d'estudiants comunitaris i extracomunitaris, però fent una important reflexió sobre la necessitat de facilitar l'oferta d'assignatures en anglès. Aquesta mesura figura al darrer informe de seguiment extern fet per l'AQUIB sobre el títol de Grau en Psicologia, però la CGQ creu que resulta necessari un projecte global com universitat respecte a la política lingüística, equilibrada i lligada amb les qüestions de mobilitat.

2.4 RESULTATS DE LES PRÀCTIQUES EXTERNES

Grau de satisfacció dels alumnes amb les pràctiques externes	2013-14
Planificació i organització de les pràctiques externes	2,93
Suport i relació amb el tutor acadèmic de la UIB	2,91
Suport i relació amb el tutor de l'empresa o institució	3,24
Resultats d'aprenentatge o competències adquirides	3,30

Taula 24. Font: Enquesta de satisfacció dels alumnes de grau amb el seu pla d'estudis

Nota: Ítems valorats en una escala d'1 a 4 en la qual l'1 implica «gens satisfet» i el 4 «molt satisfet»

Grau de satisfacció del professorat amb les pràctiques externes	2013-14
Planificació i organització	3,17
Relació/coordinació amb l'alumnat	3,17
Suport i relació amb el tutor de l'empresa o institució	3,33
Resultats d'aprenentatge o competències adquirides	3,50

Taula 25. Font: Enquesta de satisfacció i detecció de necessitats del personal docent i investigador

Nota: Ítems valorats en una escala d'1 a 4 en la qual l'1 implica «gens assolides» i el 4 «totalment assolides»

L'assignatura de Pràctiques Externes (Pràcticum), amb codi 21331, de 12 crèdits ECTS, va ser implantada per primera vegada al curs acadèmic 2012-2013. D'acord amb la normativa general UIB sobre les pràctiques externes (<https://seu.uib.cat/fou/acord/103/10336.html>) i la normativa de la Facultat de Psicologia (<http://psicologia.uib.es/practicum/index.html>), el funcionament de les pràctiques en general ha estat satisfactòria.

Al curs acadèmic 2013/14 es consolidà l'esforç iniciat durant el curs 2012/2013 dirigit a compaginar les pràctiques externes de l'alumnat del Grau (codi 21331) en Psicologia i l'assignatura (a extingir) de Pràcticum dels estudis de Llicenciatura (codi 1183). De tal manera que el nombre de places fou superior a 120. Malgrat que el nombre de places aconseguit garantí que tot el alumnat tingués la seva plaça de pràctiques, es a dir, que la cartera de places ja generada fora suficient i inclús major que les necessitats, es continua treballant per tenir noves places i entitats col·laboradores. A més a més, l'objectiu d'aquesta tasca ha estat poder garantir places de qualitat i obrir el ventall de la varietat de l'oferta de manera que cobrés la pràctica totalitat de las àrees on és present la Psicologia i a la vegada pogués complir amb les expectatives i els interessos acadèmics/professionals de l'alumnat.

D'acord amb el marc normatiu establert, el Vicedeganat de pràctiques de la Facultat de Psicologia concerta convenis amb institucions associacions d'empreses i col·legis professionals, així com amb entitats i cooperadors concrets. Els convenis s'elaboren de forma



que s'asseguri la relació directa entre les pràctiques i l'estudi, i estableixen el marc d'actuació dels desenvolupament, tutorització i avaluació de la pràctica realitzada. L'alumnat es pot matricular de l'assignatura de pràctiques externes sempre i quant compleixi els requisits exigits. Aquesta matrícula es realitza als serveis administratius del centre i té valor fins que l'alumne/a hagi estat avaluat/da de les pràctiques externes, d'acord amb la normativa específica establerta per la Junta de centre, mitjançant la guia docent de l'assignatura.

D'acord amb el protocol dissenyat per la Facultat de Psicologia, i com ja és habitual, durant aquest curs 2013-2014 l'alumnat ha pogut fer una selecció fins a 3 places de pràctiques externes per ordre de preferència amb un determinat termini temporal. Per facilitar dita selecció, des de la pàgina web de la Facultat s'exposà públicament un llistat de les entitats col·laboradores, el nombre de places que oferien per aquell curs acadèmic, els objectius i tasques de les pràctiques a realitzar, així com el nom dels tutors/es (tant de l'entitat col·laboradora com de la Facultat). Aquesta oferta de places es publica mitjançant una eina informàtica i també permet gestionar la preselecció de les places per part de l'alumnat, i a la qual es pot accedir al següent enllaç: <http://psicologia.uib.es/practicum/> (ara ja hi figuren les dades pel curs 2014-2015).

Tal i com ha vingut aplicant-se, des de la implantació de l'assignatura, una vegada passat el termini de preselecció, on l'alumnat pogué triar inicialment fins a 3 places, el professorat que tutoritza cada plaça va fer la selecció, generalment segons la nota mitjana de l'expedient acadèmic en alguns casos, o d'acord amb altres criteris com ara una entrevista personal. En aquest darrer cas, aquests criteris van estar a disposició de l'alumnat de forma prèvia a la tria de places. En el cas que qualche alumne/a no hagués obtingut cap de les 3 places triades se li va oferir una de les places que romanien sense assignar dintre de la oferta. La vicedegana de pràctiques va vetllar en tot moment per solucionar els possibles desajusts entre la oferta i la demanda. El resultat del procés ha estat molt satisfactori i no s'han detectat problemes dignes de menció.

El període de pràctiques ha estat tutoritzat des de dues perspectives:

- 1) De forma interna pel professorat vinculat al títol, pertanyent a la Facultat de Psicologia de la UIB, tenint en compte la seva àrea de coneixement i el seu perfil amb la finalitat de trobar un bon ajust sobre el tipus de plaça tutoritzada.
- 2) Fent un seguiment de les pràctiques per part del Vicedeganat amb la col·laboració de les persones que supervisen les pràctiques a les empreses o institucions amb conveni establert.

Les funcions del professorat tutor han estat:

- a) Elaborar el pla de pràctiques de cada estada en pràctiques amb el supervisor o supervisora de cada empresa, i redactar el corresponent annex, al qual s'especifiquen les activitats que caldrà que realitzi l'alumnat.
- b) Dur a terme la tutoria periòdica, controlant les condicions de desenvolupament i fent el seguiment del període de pràctiques.
- c) Col·laborar amb la persona encarregada de la supervisió -professional de camp de les estades en pràctiques.
- d) En el seu cas, autoritzar les modificacions del pla de pràctiques, després d'haver presentat un informe motivat.
- e) Dur a terme el procés avaluador de les pràctiques de l'alumnat, seguint estrictament les indicacions de la guia docent de l'assignatura.
- f) Avaluar la consecució de les conseqüències previstes i del compliment del pla de pràctiques.
- g) Avaluar l'entitat una vegada finalitzat el període de pràctiques, i comunicar la possible inserció de l'alumnat.
- h) Mantenir contacte amb l'entitat, amb el supervisor o la supervisora, o persona responsable de les pràctiques de l'alumnat a l'entitat durant el seu període de pràctiques, de tal forma



que pugui fer-se un seguiment adequat de l'activitat de l'alumnat: el pla de pràctiques, l'horari, la durada, la satisfacció d'ambdues parts, etc.

- i) Altres que puguin derivar-se del pla de pràctiques.

Per assegurar la qualitat de les pràctiques s'ha exigut que el/la tutor/a professional ostenti la titulació que cursa l'alumnat així com experiència en el seu lloc de feina. Així mateix, també se'ls ha exigut que s'adeqüen a les necessitats del pla de pràctiques per la seva qualificació laboral, experiència o per la funció o tasques que desenvolupen a l'entitat col·laboradora. Tal i com estableix la normativa vigent, el seguiment i l'avaluació dels resultats d'aprenentatge de les pràctiques i l'assoliment de les competències ha estat realitzat pels tutors de l'alumnat, interns (UIB) i externs, que han treballat de forma conjunta. El sistema d'avaluació figura a la guia docent de l'assignatura de pràctiques externes, que es pot consultar a la següent adreça: http://www.uib.cat/guia_docent/2013-14/21331/1/es/guia_docent.pdf

Per altre banda, sota la coordinació del vicedeganat es fa una valoració més extensa que té en compte les següents qüestions:

- L'avaluació de les entitats col·laboradores (per part del professorat tutor i de l'alumnat que ha realitzat les pràctiques)
- L'avaluació de la feina dels tutors (per part de la entitat col·laboradora i de l'alumnat)
- L'evolució de l'alumnat i assoliment de les competències previstes.
- El compliment dels plans de pràctiques.
- El grau de satisfacció de l'alumnat amb l'empresa, amb les tasques realitzades i el aprenentatge percebut.
- El grau de satisfacció de l'empresa amb l'alumnat, d'acord a criteris com dedicació, iniciativa, qualitat de la feina feta o actitud front l'usuari/client/pacient.

Donat que al curs acadèmic 2012/13 s'iniciaren per primer cop les pràctiques externes com assignatura obligatòria del títol de Grau, s'actualitzaren i milloraren alguns dels processos i instruments d'avaluació de la mateixa que figuraven a la memòria inicial de verificació del títol. Del tal manera, es dissenyaren noves plantilles pel procés d'avaluació de les pràctiques. Tant l'avaluació de la tutorització externa com la interna cap a l'alumne; i així també l'avaluació de l'assignatura per part de l'alumnat, l'aprenentatge adquirit i la qualitat de cadascuna de les places.

Finalment també es va millorar el protocol d'avaluació per part de les entitats participants cap a tot el procés; s'ha dissenyat un nou format, ajustat a l'avaluació per competències. Pel curs 2013/14 no sols es continuà treballant sobre aquests aspectes si no que també s'elaboraren nous documents que poguessin garantir la confidencialitat de les dades a les que l'alumnat pogués tenir accés, recollint igualment alguns dels dictats deontològics de la professió i de la legislació vigent sobre Protecció de Dades.

Per altra part, es consolidà el instrument d'avaluació acadèmica de les pràctiques externes, mitjançant el format "pòster resumen", que permet avaluar competències comunicatives. Aquest format permet la realització d'una jornada d'exposició pública dels pòsters on l'alumnat participant pot comentar i conèixer altres entitats i el treball d'altres companys a altres places de pràctiques dutes a terme. El format d'exposició pública, al mateix temps permet a l'alumnat participant comunicar la seva experiència a altres alumnes de cursos inferiors. Això és especialment important per quant els ofereix informació prèvia que s'estima pot facilitar la selecció de places d'una forma més meditada i ajustada als seus interessos. Aquesta jornada marca el final de les pràctiques externes per l'alumnat que les ha realitzat. Per aquest curs, la sessió d'exposició pública dels treballs va tenir lloc durant el mes de juny de 2014, al qual assistiren tots els alumnes que havien culminat les pràctiques externes durant el curs acadèmic 2013/14, així com professorat- tutor del títol, alumnat de cursos inferiors, i alguns tutors d'entitats on van tenir lloc places de pràctiques.

La vicedegana de pràctiques de la Facultat de Psicologia, la Dra. Carmen Borrás, continua



fent una intensa feina de cerca de noves places i de consolidació i/o ampliació de les ja existents. En aquest sentit, també es continua desenvolupant una important feina de regularització i actualització dels convenis de pràctiques, d'acord amb el model estàndard elaborat per la UIB. És important assenyalar que al curs 2013/14, des de el vicedeganat de pràctiques s'ha iniciat la tasca d'analitzar la situació relativa a entitats que mantenen conveni de pràctiques amb la Facultat de Psicologia, però que han roman inactives per un període superior a dos cursos acadèmics per raons no atribuïbles a la demanda de places. Cal dir que també ha culminat la tasca de digitalització de tots els convenis de pràctiques existents per tal de millorar el seu accés i consulta. Cal agrair la feina feta per la Sra. Maria Saletas i la Sra. Margalida Galmés (PAS dels serveis administratius).

Tal i com havia estat previst pel curs 2013-2014 i segons lo estipulat a la Guia docent de l'assignatura de pràctiques externes, de forma prèvia al procés de selecció de places es dugueren a terme unes jornades informatives, organitzades per la vicedegana de pràctiques, destinades a tot l'alumnat per tal de donar informació detallada de l'assignatura, dels procediments, de la normativa, dels aspectes fonamentals de l'avaluació, i de qüestions relacionades amb les competències transversals sobre l'exercici professional en context real. Aquestes segones jornades, celebrades a l'aula A02 de l'edifici Guillem Cifre (Facultat de Psicologia) els dies 18, 19 i 22 de setembre, algunes de les entitats col·laboradores a les pràctiques feren una presentació de les seves característiques i àrees d'actuació, definiren les funcions i tasques a realitzar a les pràctiques i explicaren el procés pel qual es pot assolir l'especialització en dit camp professional.

Varen estar representades les diferents àrees de professionalització clàssiques de la Psicologia, com ara la Psicologia Clínica i de la Salut, la Psicologia del Treball, les Organitzacions i els Recursos Humans, la Psicologia Educativa, o la Intervenció Comunitària, així com altres aplicacions professionals o de recerca més específiques i novedoses com ara la psicooncologia, la psicologia forense, o la teràpia mitjançant animals. Les jornades s'estructuraren segons àrees d'especialització i les distintes sessions foren coordinades pels corresponents professors/es-tutors/es. Aquestes jornades es van considerar com activitat obligatòria per tots aquells estudiants matriculats a l'assignatura de pràctiques externes al curs 2013/14. D'acord amb el resultat de les pràctiques en aquest primer any d'implantació, es plantejaren dos reptes pel curs acadèmic 2013-2014:

- La realització d'un estudi sobre la qualitat i eficàcia d'aquesta assignatura a partir d'una recollida d'informació de l'alumnat egressat i de les entitats col·laboradores. Els objectius principals són, per una part, millorar l'adequació de la realització de les pràctiques per al procés d'aprenentatge i adquisició de competències de l'alumnat; i per altre, millorar la col·laboració entre les diferents entitats i la Facultat de Psicologia. D'aquesta manera es pretén ajustar també les competències a assolir amb les exigències del món professional.
- La millora dels sistemes de certificació de la tutorització externa, amb la finalitat de que, tant les entitats privades com especialment les públiques, puguin establir protocols de reconeixement per les carreres professionals de les persones que desenvolupen la tasca de tutor o tutora externa de pràctiques. La tutorització d'un/a alumne/a en pràctiques suposa un esforç que, en moltes ocasions, no repercuteix suficientment en la carrera professional dels tutors, ni tampoc té cap remuneració econòmica des de la Universitat.

En quant al primer repte, cal assenyalar que la informació recollida ha permès realitzar les correccions i ajusts necessaris per garantir la qualitat i utilitat de les pràctiques externes curriculars. De forma quantitativa, al curs 2013/2014 s'ha produït una important innovació al incloure a les enquestes de satisfacció d'alumnat i professorat indicadors específics relatius a les pràctiques externes. Pel que fa a l'alumnat (Taula 24), la satisfacció amb els resultats d'aprenentatge o competències adquirides obté la puntuació més alta (3.30 punts), seguida pel suport i relació amb el tutor de l'empresa o institució (3.24 punts), pel suport i relació amb el/la tutor/a acadèmic/a de la UIB (2.91 punts), i per últim, la satisfacció amb la planificació i organització de les pràctiques externes (2.93 punts).



En tot cas, els resultats són realment satisfactoris i reflecteixen un bon resultat del sistema, sobre tot del més important, que són al nostre parer, els resultats d'aprenentatge i les competències assolides. En quant al professorat (Taula 25), les valoracions obtingudes són sensiblement millors que els de l'alumnat, però amb un patró semblant, ja que la satisfacció amb els resultats d'aprenentatge presenta el valor més alt (3.50 punts), seguida per la satisfacció amb el suport i relació amb el/la tutor/a de l'empresa o institució (3.33 punts), i atorguen 3.17 punts a la satisfacció sobre la relació/coordinació amb l'alumnat, i sobre la planificació i organització.

Aquestes valoracions posen de manifest un alt grau de satisfacció tant per part de l'alumnat com del professorat, i encoratgen a continuar fent feina per mantenir i inclús millorar el sistema de pràctiques, com una de les peces clau de l'estructura curricular del títol. Aquests resultats són fruit del treball incansable de l'anterior vicedegana de pràctiques, la Dra. Carmen Ramis i de l'actual vicedegana, la Dra. Carmen Borrás. Cal afegir que manca fer un estudi efectiu per part de la UIB per recollir informació de la inserció professional. Quan es disposi d'aquesta informació, s'estarà en millor disposició per dur a terme les tasques d'ajust pertinents sobre les competències i el seu procés d'assoliment, si escau. Pel que fa al segon objectiu, s'estima que el nou sistema de certificació pugui ésser implantat ja de forma definitiva al curso 2014/2015.

2.5 RESULTATS DE LA INSERCIÓ LABORAL DE LES PERSONES TITULADES I LA SEVA SATISFACCIÓ AMB LA FORMACIÓ REBUDA

La UIB va incloure al pla de millores corresponent al curs acadèmic 2013-2014 una mesura específica per obtenir informació al voltant de la inserció laboral dels graduats i les graduades, mitjançant un conveni entre la Universitat i el Servei d'Ocupació de les Illes Balears (SOIB). D'aquesta manera es pretenia proporcionar més informació sobre sortides professionals i el mercat de treball als futurs graduats, així com disposar d'informació respecte a la inserció de les persones ja graduades. Els responsables d'aquesta acció eren el Vicerectorat de Docència i Qualitat i el SEQUA, amb la col·laboració de la pròpia CGQ del títol.


Aquesta mesura no es va dur a terme per dues raons fonamentals: 1) A l'estiu de 2014 sols feia un any de la graduació de la primera promoció dels Graus implantats, i l'enquesta d'inserció laboral cal fer-la dos anys després de la graduació d'una cohort d'egressats. Aquesta temporalitat resulta més eficient per donar temps als titulats i titulades a trobar o millorar la seva feina. 2) Per raons estrictament econòmiques, donat que l'estudi es desenvolupa per enquesta telefònica i resulta molt costós en temps i diners. En tot cas, els recursos disponibles es van destinar per desenvolupar l'enquesta d'inserció laboral dels màsters oficials, ja que es trobaven en fase d'acreditació. La previsió per dur a terme l'enquesta pels Graus és cap a finals de l'any 2015.

2.6 TREBALL DE FI DE GRAU

Grau de satisfacció dels alumnes amb el TFG	2013-14
Suport i relació amb el tutor del TFG	3,13
Accessibilitat a la informació i als recursos existents	2,93
Relació entre els crèdits teòrics i la càrrega real de treball	2,58
Resultats d'aprenentatge o competències adquirides	2,95

Taula 26. Font: Enquesta de satisfacció dels alumnes de grau amb el seu pla d'estudis

Nota: Ítems valorats en una escala d'1 a 4 en la qual l'1 implica «gens satisfet» i el 4 «molt satisfet»

 Universitat de les Illes Balears	INFORME ANUAL DE SEGUIMENT I AVALUACIÓ GRAU DE PSICOLOGIA	Codi: GPSI-IAS-13_14
		Versió: 3
		Pàg.: 41 de 50

Grau de satisfacció del professorat amb el TFG	2013-14
Relació/coordinació amb l'alumnat	3,55
Accessibilitat a la informació i als recursos existents	3,27
Resultats d'aprenentatge o competències adquirides	3,18

Taula 27. Font: Enquesta de satisfacció i detecció de necessitats del personal docent i investigador
 Nota: Ítems valorats en una escala d'1 a 4 en la qual l'1 implica «gens assolides» i el 4 «totalment assolides»

El Treball de Fi de Grau (TFG), amb codi 21332, de 6 crèdits ECTS, va ser implantat per primera vegada al curs acadèmic 2012-2013. D'acord amb la normativa general UIB sobre els TFG ([ACORD NORMATIU del dia 23 de setembre de 2011 pel qual s'aprova el Reglament per a l'elaboració i avaluació dels treballs de fi de grau o de màster a la Universitat de les Illes Balears](#)) i la normativa específica elaborada i aprovada per la Facultat de Psicologia (http://psicologia.uib.cat/digitalAssets/209/209818_Normativa_TFG.pdf), el funcionament de l'assignatura ha estat molt adequada. La normativa específica desenvolupada ha permès que l'alumnat matriculat hagi pogut assolir raonablement les competències fixades, i no s'han trobat problemes destacables de funcionament; ni al procés de definició dels temes susceptibles de ser triats per l'alumnat, ni al procés de selecció per part del professorat tutor, ni a l'avaluació feta per aquests. En aquest sentit cal destacar l'excel·lent paper d'implicació i compromís del professorat que ofereix temàtiques per desenvolupar TFGs, malgrat la baixa repercussió en hores oficials de docència reconegudes per alumne, que és de 3 hores per TFG. A totes llums és un nombre insuficient d'hores, tenint en compte que la dedicació real és molt més elevada. Tot i que aquesta qüestió depèn de la regulació del còmput docent de la UIB (<https://seu.uib.cat/fou/acord/105/10517.html>), seria recomanable en el futur l'augment d'hores reconegudes.

Durant el curs 2012-2013 es van produir certes discrepàncies respecte a la indefinició en el procediment que s'havia establert perquè aquells estudiants que havent obtingut una nota igual o superior a 9, volien presentar-se davant tribunal per pujar la qualificació, i optar inclús a matrícula d'honor. Els dubtes sorgiren perquè no estava clar si calia reavaluar les competències ja avaluades pels tutors, o bé avaluar només les competències corresponents a la presentació i defensa del treball. El Consell d'Estudis va decidir per majoria que el tribunal avalués només les competències relacionades amb la presentació pública dels treballs. Cal assenyalar que no hi hagué unanimitat respecte aquest aspecte de l'avaluació ja que hi ha professorat que defensa que el tribunal pugui avaluar també els aspectes no formals dels TFGs. En aquest sentit, tot i l'aplicació de l'acord, la CGQ i el Consell d'Estudis analitzaran els resultats i la qualitat del procés per poder modificar el criteri, cas que no obtingui bons resultats. Finalment, cal dir que el tribunal triat pel curs acadèmic 2013-2014 va estar compost per 3 membres del professorat, que no havien estat tutors de cap de l'alumnat candidat. Cal dir que els propis alumnes que participaren al procés d'avaluació davant tribunal van felicitar al tribunal per la qualitat de la seva tasca.

Des del punt de vista tècnic, la plataforma informàtica emprada per desenvolupar el procés complet de gestió dels TFGs: informació sobre temes i professorat, preselecció, i assignació, ha funcionat adequadament. Es pot accedir a la plataforma mitjançant el següent enllaç: <http://psicologia.uib.es/tfg/> (ara ja figuren les dades del curs 2014-2015). La guia docent de l'assignatura també es troba disponible al següent enllaç web: http://www.uib.cat/guia_docent/2013-14/21332/1/ca/guia_docent.pdf

Per primera vegada al curs acadèmic 2013-2014 la UIB ha inclòs el TFG dins el sistema d'avaluació de la docència, i es disposa de dades del grau de satisfacció de l'alumnat i del professorat sobre el TFG. En quant a l'alumnat (Taula 26), destaca la satisfacció amb el suport i relació amb el/la tutor/a, amb una puntuació de 3.13, així com la satisfacció amb els resultats de l'aprenentatge (2.95 punts) i l'accessibilitat a la informació i als recursos existents (2.93 punts). Finalment, en quant a la satisfacció sobre la relació entre els resultats d'aprenentatge o competències adquirides l'alumnat assenyala una puntuació adequada de 2.58 punts, tot i ser un poc inferior a les anteriors. Aquestes valoracions per part de l'alumnat, sobre tot pel que fan



al grau d'assoliment de les competències i els resultats d'aprenentatge són un important aval sobre el funcionament de l'assignatura.

Aquestes bones valoracions per part de l'alumnat també resulten semblants als obtinguts pel professorat (Taula 27). Concretament, resulten sensiblement millors, amb 3.55 punts respecte el grau de satisfacció sobre la relació/coordinació amb l'alumnat, 3.27 punts respecte a l'accessibilitat a la informació i als recursos existents, i 3.18 punts sobre els resultats d'aprenentatge o competències adquirides. El grau de satisfacció del professorat amb el TFG es pot considerar molt positiu, malgrat el baix nombre d'hores reconegudes al seu còmput d'activitat docent. Per aquesta raó, es vol reconèixer el grau de compromís i dedicació que els tutors i les tutores de TFG apliquen per fer possible aquests resultats. També es reconeix la tasca desinteressada dels membres del tribunal per les defenses públiques, sense cap hora assignada de còmput d'activitat docent. Finalment, és fonamental destacar la bona feina realitzada pel Cap d'Estudis com a coordinador del Treball de Fi de Grau (TFG) des de la seva implantació. Tot i els bons resultats obtinguts, la CGQ farà seguiment del funcionament de tots els procediments del TFG per tal de mantenir, i si és possible millorar, els indicadors de satisfacció, i la qualitat dels treballs.

3 REVISIÓ DE LES RECOMANACIONS I MODIFICACIONS

3.0 ACCIONS DERIVADES DE LES RECOMANACIONS DELS INFORMES DE SEGUIMENT DE L'AQUIB (SI ESCAU)

Data	15/11/2013	AVALUADOR	AQUIB
Recomanacions			
Revisió de la informació pública disponible			
<ol style="list-style-type: none">1. Incluir en la página web de la Universidad el Número mínimo de ECTS de matrícula por estudiante y periodo lectivo.2. Incluir en la Guía docente, siempre que sea posible, el centro y despacho donde se realizarán las tutorías.3. Generalizar la incorporación de un breve Curriculum Vitae del profesorado que impartirá la docencia.4. Publicación de los informes de seguimiento, tanto internos como externos.5. Incrementar el número de cursos impartidos en inglés.6. Incluir información sobre la inserción laboral en cuanto sea posible.			
Informació derivada del SGIQ i indicadors			
<ol style="list-style-type: none">1. Debería argumentarse la razón por la que no se utiliza el sistema Docentia de evaluación del profesorado.2. Aunque no es posible calcular todavía la tasa total de abandono, sería conveniente incorporar y valorar información acerca de la trayectoria del estudiantado matriculado en primer y segundo curso.			
Accions dutes a terme davant les recomanacions i modificacions			
<p>En relación con las Guías docentes sigue existiendo falta de información con respecto a las tutorías (no todas especifican el horario de tutoría y casi ninguna señala en qué edificio se realizan). Esto ya se señaló en el anterior informe de seguimiento y todavía no ha sido resuelto.</p> <p>En el anterior informe de seguimiento también se señaló la necesidad de incluir un breve Curriculum Vitae del profesorado y dicha actuación está pendiente en numerosos casos.</p>			



Accions derivades

En quant a les recomanacions incloses al darrer informe de seguiment de l'AQUIB, a continuació es detallen les accions derivades dutes a terme al curs 2013-2014, tant per les relatives a la informació pública disponible, com a la informació derivada del SGIQ i els indicadors. Pel que fa a la informació pública disponible:

1. S'ha inclòs a la pàgina web de la UIB el nombre mínim de crèdits ECTS de matrícula per estudiant i període lectiu <http://estudis.uib.cat/grau/psicologia/GPSI-P/>
2. S'ha inclòs a les Guies docents el lloc on es duran a terme les tutories acadèmiques, i si escau, les de carrera i/o laborals. També s'especifiquen les dates i l'horari, i figura el correu electrònic oficial del professorat responsable/implicat en la docència de l'assignatura.
3. Des dels Vicerectorats de Professorat i Ordenació Acadèmica de la UIB, junt al Departament de Psicologia s'ha establert i difundit el procediment tècnic per incorporar un breu Currículum Vitae del professorat que impartirà la docència. El procediment implica que cada professor/a a nivell individual introdueixi el seu CV breu a la web, mitjançant el programa GREC. Tal i com s'ha expressat a aquesta memòria, hi ha dificultats per establir la obligatorietat de la mesura, i malgrat els esforços de l'equip deganal i del director del departament de Psicologia, és possible que encara hi hagi un petit nombre de persones que a hores d'ara encara no hagin introduït aquesta informació a la web. Les autoritats acadèmiques apel·len a la implicació i bona voluntat del professorat perquè aquesta acció quedi completada. També es pot trobar variabilitat respecte a la llengua emprada per escriure el CV (català, espanyol o anglès), però només sol figurar amb una única llengua. Un altra qüestió és la ubicació del CV. De moment no ha pogut vincular-se a les guies docents, i només es pot accedir via directori: <http://www.uib.cat/ca/directori/> La UIB està tractant de vincular aquesta informació a l'entorn de les guies docents de les assignatures.
4. Els informes de seguiment, tant interns com externs, figuren a la pàgina web pública del títol de Grau en Psicologia, a la següent adreça: <http://estudis.uib.cat/grau/psicologia/GPSI-P/>
5. La memòria de seguiment de l'AQUIB recomanava incrementar el nombre de cursos impartits en anglès. El Consell d'Estudis encara no ha previst la inclusió d'assignatures en anglès, però serà un important punt de reflexió, i que ha d'anar paral·lel a l'estratègia que la UIB pugui determinar respecte el seu grau d'internacionalització. Si bé és cert, que aquesta línia forma part del programa d'actuacions a potenciar, encara no es troba en fase d'anàlisi. El Consell d'Estudis i les autoritats acadèmiques, en funció de les directrius establertes, estudiarà les possibilitats reals d'augmentar el nombre d'assignatures en anglès, d'acord amb els recursos de professorat, i dels possibles recursos que la UIB pugui destinar a tal efecte.
6. Finalment, la memòria de seguiment recomanava incloure informació sobre la inserció laboral dels egressats del títol, en quant fos possible. Tot i que les pretensions de la UIB per dur a terme els estudis d'inserció laboral dels títols de Grau pel curs 2013-2014, per raons pressupostàries i per haver prioritzat aquests estudis pels títols de màster, en període d'acreditació, s'ha ajornat al curs 2014-2015 el desenvolupament d'aquests estudis. Per tant, caldrà esperar a la realització d'aquests estudis per disposar de la informació requerida.

Pel que fa a les recomanacions fetes per l'informe de seguiment AQUIB sobre la informació derivada del SGIQ i els indicadors:

1. El procediment d'avaluació docent que aplica la UIB ofereix un sistema de l'avaluació del professorat universitari adaptat als requeriments del Programa DOCENTIA, coherent amb la política de professorat i el model docent de la UIB, consensuat amb la Comunitat Universitària i adaptat a l'Espai Europeu d'Educació Superior (EEES). Al següent enllaç es



pot consultar les característiques i les justificacions d'us del procediment emprat:

http://sequa.uib.cat/digitalAssets/130/130538_modificacionsdocentiaaquib.pdf

Cal dir que aquests procediments en cap cas depenen dels responsables del títol, que es limiten a valorar els resultats que el Servei d'Estadística i Qualitat Universitària (SEQUA) de la UIB proporciona cada any acadèmic al voltant de l'avaluació docent del professorat.

2. Tal i com figura a la present memòria de seguiment intern, al curs 2013-2014 s'han calculat les taxes de graduació, d'abandonament, d'eficiència dels graduats, i la taxa d'èxit de la titulació, junt als indicadors del progrés i resultats de l'aprenentatge, ja calculades cada any acadèmic: taxa d'èxit, taxa de rendiment, taxa de crèdits presentats, i taxa de fracàs. D'aquesta forma, s'ha pogut incorporar i valorar la informació relativa a la trajectòria de l'alumnat matriculat als primers cursos, i en quina prevalença aquesta condueix o no a l'abandonament dels estudis.

Finalment, cal analitzar els comentaris inclosos a la memòria de seguiment de l'AQUIB (15/11/2013) sobre les accions dutes a terme davant les recomanacions i modificacions incloses a la primera memòria de seguiment de l'AQUIB (27/06/2012), cal assenyalar que s'ha donat solució al problema de la manca d'informació respecte les tutories (horari i lloc de realització), ja que s'han dut a terme les modificacions tècniques necessàries per que aquesta informació aparegui a les guies docents de les assignatures del pla d'estudis. Per altra banda, i tal com ja s'ha comentat al punt 3 d'aquest mateix apartat, el Consell d'Estudis i les autoritats acadèmiques del títol estan tractant d'aconseguir que el professorat inclogui a la web la informació relativa al seu CV breu. Es remet a aquell apartat per accedir a la informació completa.

3.1 MODIFICACIONS INTRODUÏDES AL PLA D'ESTUDIS

Al llarg del procés d'implantació del títol, tal i com figura a les memòries de seguiment del cursos 2010-2011, 2011-2012 i 2012-2013, s'ha anat anunciant la modificació de la memòria de verificació inicial del títol. Però aquest pla d'estudis encara no ha realitzat cap modificació. Hi ha una sèrie de raons fonamentals que han motivat aquesta situació. Per una banda, l'aparició de la nova professió sanitària "el Psicòleg General Sanitari (PGS)" requereix, segons la disposició addicional setena de la Llei General de Salut Pública 33/2011, la introducció de modificacions als títols actuals de grau en Psicologia. De conformitat amb allò establert a l'article 12.9 del Reial Decret 1393/2007, de 29 d'octubre, es tindrien que haver regulat abans d'octubre de 2012 les condicions generals a les quals tindrien que ajustar-se els plans d'estudis del títol de Grau en Psicologia. Tot i que aquesta regulació roman encara pendent, la disposició addicional setena també determina que els canvis s'ajustaran als següents criteris:

- a) El títol de Grau en Psicologia, que no habilitarà, per sí mateix, per l'exercici de la psicologia al sector sanitari, constituirà un requisit necessari per l'accés al futur Màster de Psicologia General Sanitària.
- b) Les universitats que formin a psicòlegs que pretenguin accedir al Màster de Psicologia General Sanitària dissenyaran el títol de Grau en Psicologia contemplant, almanco, un recorregut específic vinculat a la psicologia de la salut. Dit recorregut determinarà una menció expressa al mateix al corresponent títol de Grau en Psicologia.
- c) Les universitats procediran a adaptar els plans d'estudi de Grau en Psicologia ja aprovats a les condicions generals abans esmentades, sol·licitant la seva verificació en els terminis previstos per la legislació vigent. Aquesta adaptació es durà a terme en el termini de cinc anys des de que el Govern aprovi les condicions generals a les que s'ajustaran els plans d'estudis del títol de Grau en Psicologia.



Al restar pendent de desenvolupar les característiques tècniques que ha de tenir el recorregut específic vinculat a la psicologia de la salut, la Conferència de Degans de Psicologia estatal ha recomanat que les Facultats de Psicologia no les instauren precisament fins que aquesta indefinició desaparegui. En tot cas, ja hi ha exemples d'itineraris verificats, composts generalment per un nombre de crèdits optatius de entre 24 i 30 crèdits. En tot cas, la Facultat de Psicologia i el Departament de Psicologia faran feina plegats durant el curs 2014-2015 per tractar de dissenyar no solament un itinerari en Psicologia de la Salut, si no probablement altres vinculats en altres àrees clàssiques de l'exercici professional de la Psicologia, prenent com a model el llibre blanc dels postgraus a Psicologia (l'antic *Programa Oficial de Postgrados*, POP). Aquesta tasca de definició de mencions dins el títol serà duta a terme al si de la Comissió Elaboració i Disseny (CED), i formarà part important de la proposta de modificació de la memòria inicial que s'eleva a ANECA per la seva aprovació, si escau.

Donat que el màster oficial en Psicologia General Sanitària ja es pot cursar dins l'Estat, la Junta de Facultat de la Facultat de Psicologia, davant la indefinició sobre els crèdits "sanitaris" del títol, va prendre un acord sobre aquestes assignatures, per tal de facilitar l'acompliment de la condició per l'alumnat d'haver cursat un mínim de 90 crèdits de caire sanitari, per aquells que pretenguessin accedir al màster. La indefinició legal al voltant de les mencions en Psicologia Clínica, està fent que, de moment, no s'estigui aplicant aquest requisit. L'acord sobre la consideració d'assignatures "sanitàries" es pot consultar a la web de la Facultat de Psicologia al següent enllaç:

http://fpsicologia.uib.cat/digitalAssets/283/283596_Criteris_UIB_90_credits_sanitaris_Llicencia_tura_i_Grau.pdf

Així també, romanen pendents de modificació tots aquells elements que d'acord amb la normativa establerta pel Reial Decret 861/2010 de 2 de juliol, modifiquen el Reial Decret 1393/2007 de 29 d'Octubre. De forma específica es fa referència a la normativa de reconeixement i transferència de crèdits, precisament mencions o intensificacions curriculars, mobilitat, règim de permanència i tots aquells aspectes relacionats amb l'estructura de la memòria de verificació i que figuren al Reial Decret.

En quant a altres canvis que s'han introduït en el procés d'implantació del títol des del curs 2009-2010, no es poden considerar majors o significatius i es troben relacionats amb:

- La consideració de les agrupacions (Grup Gran, Grup Mitjà tipus 1, Grup Mitjà tipus 2, Grups de Laboratori, i Grups Petits) per tipus d'assignatures, així com el seguiment de les fitxes orientatives de dedicació horària de les assignatures pertanyents al pla d'estudis. Durant el curs 2012-2013 es va sol·licitar al Consell de Direcció de la Universitat un conjunt de canvis respecte el tipus d'agrupació d'un conjunt d'assignatures que per les seves característiques, requerien un tipus d'agrupació amb un nombre menor d'alumnes per facilitar la tasca docent i l'assoliment de les competències associades. Es va demanar un canvi a un conjunt d'assignatures per que passaren de tenir una modalitat de Grup Mitjà tipus 1 a una de Grup Mitjà tipus 2. Això ha suposat una important variació en el nombre de grups programats, de forma que la ratio alumnat/professorat ha experimentat una millora sensible. Cal dir que el caràcter de les taules horàries i per agrupació consignades per assignatura a la memòria inicial verificada tenen caràcter orientatiu, però en tot cas, es tractarà d'ajustar de forma més específica la descripció de l'estructura formal de cada assignatura.
- Durant el procés d'implantació progressiva del títol, s'han introduït petites variacions al conjunt de competències assignades a algunes assignatures del pla formatiu. La programació inicial en general sembla que va ser massa ambiciosa, de manera que algunes assignatures van consignar un nombre de competències massa elevat. La impossibilitat d'avaluar un gran nombre de competències a una assignatura fa necessari reflexionar sobre aquelles que realment són assimilables, avaluables, i sobre tot, assolides per l'alumnat. Al llarg del curs 2014-2015 el Consell d'Estudis instarà al professorat vinculat a cada una de les assignatures del títol per fer un ajust de les competències respecte de la memòria de verificació inicial.



- A la memòria del curs 2011-2012 es va proposar modificar la programació temporal tant de les Pràctiques externes com del Treball de Fi de Grau, de forma que totes dues assignatures tinguessin caràcter anual. Les raons per aquest canvi cercaven augmentar la flexibilitat perquè l'alumnat pugui afrontar el seu compliment, i per altre, potenciar la diversificació de les places ofertes al llarg del curs acadèmic. Una vegada implantades les dues assignatures al curs 2012-2013, de forma que tots dos processos comencen al inici del curs acadèmic, l'experiència ha servit per desistir d'introduir aquest canvi de temporalització, ja que es pot fer ús de les eines reglamentàries de convocatòria anticipada per fer possible que un alumne, en funció de la seva trajectòria curricular, pugui cursar les dues assignatures al primer semestre. Per tant, no sembla necessari introduir cap modificació formal a la temporalitat de les dues assignatures del pla d'estudis.
- El darrer punt que pot suposar una modificació respecte la memòria inicial verificada del títol de Grau fa referència al nombre d'alumnes de nou ingrés. Com ja s'ha analitzat a altres apartats d'aquesta memòria, es podria demanar una modificació de la memòria verificada en el sentit d'augmentar el nombre de places de nou ingrés fins les 120 (pendent d'anàlisi i simulacions). Aquesta xifra pretén no produir distorsions respecte les condicions estructurals desenvolupades als quatre primers anys d'implantació efectiva del títol.

La CGQ revisarà de forma completa la memòria verificada inicial del títol per sol·licitar la seva modificació en tots aquells elements que s'han assenyalat. La planificació temporal sobre la sol·licitud de modificació està prevista al llarg de l'any 2015. L'objectiu és disposar d'una memòria verificada completament ajustada a la implantació i funcionament efectiu del títol, de cara al procés d'acreditació que està previst que comenci al curs acadèmic 2016-2017.

4 SISTEMA DE GARANTIA INTERN DE QUALITAT

4.0 REFLEXIÓ SOBRE LA NECESSITAT D'EFECTUAR MODIFICACIONS AL SGIQ DERIVADES DE LA IMPLANTACIÓ DE LA TITULACIÓ

La Comissió de Garantia de Qualitat (CGQ) del títol, funciona de forma efectiva des de la seva constitució amb data 3 de juliol de 2009, i ha tractat de complir amb els procediments establerts pel SGIQ de la UIB:

- Velant per la qualitat del títol i del professorat;
- verificant la planificació establida al SGIQ de la UIB;
- tractant de fer efectius els objectius del Centre respecte la implantació efectiva del títol, de verificar el seu compliment i de rendir comptes a la Junta de Centre i als òrgans que correspongui;
- duent a terme el seguiment del grau d'eficiència dels processos, fent reflexió sobre els resultats de les eines de recollida d'informació relatives a la satisfacció dels grups d'interès, a la inserció laboral dels graduats (disponible des d'aquest curs 2013-2014), així com valorant el progrés i els resultats d'aprenentatge, especialment sobre les pràctiques externes, el treball de fi de grau, i els programes de mobilitat; per tal de fer propostes de millora que optimitzin el títol (principi de millora continuada);
- revisant, analitzant i proposant accions de millora en relació al personal docent vinculat al títol;
- elaborant el informe anual d'avaluació i seguiment del títol i elevant-la a la Junta de Centre per la seva aprovació, si escau;
- recollint les recomanacions derivades de les avaluacions externes i tractant de fer-les




efectives; i

- duent a terme qualsevol altra funció que li assigni la Junta de Centre, o qualsevol instància superior.

Al llarg dels cinc anys d'implantació del títol, la CGQ ha treballat fet feina per desenvolupar aquests objectius, aconseguir l'acreditació del títol, i instaurar la cultura de la qualitat, i el principi de millora continuada. La filosofia de treball sempre ha estat l'anàlisi exhaustiu de la informació recollida, la presa de decisions sobre les reflexions fetes, la coordinació de les accions d'intervenció, el control, la revisió i la millora continua, i finalment, retre comptes als òrgans competents. El President de la CGQ manté un canal de comunicació permanent tant amb el Consell d'Estudis i el Cap d'Estudis del títol com el seu principal representant, amb l'Administrador del centre (cap dels Serveis Administratius vinculats al títol), amb els Departaments implicats a la docència del títol (personal acadèmic), i amb la Junta de Representants de Psicologia (alumnat). La CGQ fa una autovaloració positiva de la seva tasca i dels seus procediments de treball.

És important posar en valor la feina del Servei d'Estadística i Qualitat Universitària de la UIB (SEQUA), que als darrers dos cursos acadèmics ha fet una feina intensa per millorar els procediments de recollida d'informació, d'acord amb la retroalimentació que les diferents CGQs existents dins la UIB han anat fent arribar. És important assenyalar que al curs 2013-2014 s'ha produït una important millora del format de les enquestes, i sobre l'elaboració de les plantilles dels informes de seguiment de les titulacions (Versió 3), que ha facilitat més la feina de les CGQ. Hi ha encara cert marge de millora, i es farà feina conjunta per fer més eficients els procediments.

En resum, la CGQ ha funcionat raonablement bé respecte a la idoneïtat dels tres eixos del sistema de qualitat: estructura organitzativa, processos i política de qualitat. De les seves actuacions i de la coordinació sobre la implantació efectiva del pla d'estudis, ha anat acumulant experiència significativa, i els bons resultats globals obtinguts als diferents indicadors són símptoma evident d'aquest funcionament. Finalment, cal assenyalar que no s'han produït problemes o disfuncions procedimentals suficientment importants com per proposar canvis substancials al funcionament de la CGQ o del propi sistema de garantia de qualitat. No s'han produït canvis a la composició de la CGQ per intentar mantenir una mateixa línia de feina i no perdre el factor d'experiència de la comissió.

 Universitat de les Illes Balears	INFORME ANUAL DE SEGUIMENT I AVALUACIÓ GRAU DE PSICOLOGIA	Codi: GPSI-IAS-13_14
		Versió: 3
		Pàg.: 48 de 50

5 PLANIFICACIÓ D'ACCIONS DE MILLORA

Amb l'objectiu d'afavorir la millora contínua de la titulació i de garantir un nivell de qualitat que en faciliti l'acreditació, és imprescindible implantar i mantenir el Sistema de Garantia Intern de Qualitat (SGIQ) inclòs a les memòries dels plans d'estudis verificats.


L'experiència d'anys anteriors ens ha fet arribar a la conclusió que havíem de canviar la durada dels plans de millora i fer-los bianuals. El pla de millores dels títols oficials 2015-16 es nodreix de dues fonts:

- a) Els informes d'avaluació i seguiment (IAS) realitzats per les comissions de garantia de qualitat (CGQ) de les titulacions oficials.
- b) Els informes definitius de seguiment extern elaborats per l'Agència de Qualitat Universitària de les Illes Balears (AQUIB)

El pla de millores té la finalitat de superar les debilitats detectades i de planificar les accions de millora i la seva execució. Algunes d'aquestes actuacions corresponen a les facultats o els centres i, bona part, són responsabilitat de la UIB.

Aquesta planificació ha estat aprovada al Consell de Direcció del dia **3 de febrer de 2015**.


Objectiu de millora	Tasques a desenvolupar	Responsables de la tasca	Data d'inici	Data de finalització
1. Millorar la informació pública disponible de les titulacions de la UIB	1.1. Millora de les guies docents	VR de Docència, VR de Títols i Tecnologia i VR d'Investigació i Postgrau	Gener de 2015	Setembre de 2016
	1.2. Incloure el lloc i l'horari de les tutories a les guies docents	VR de Docència i VR d'Investigació i Postgrau	Gener de 2015	Juliol de 2015
	1.3. Continuar amb la incorporació d'un breu curriculum vitae del professorat	VR de Docència, VR d'Investigació i Postgrau	Gener de 2015	Juliol de 2015
2. Augmentar la transparència i la rendició de comptes als grups d'interès	2.1. Publicació dels informes de seguiment i el pla de millores	VR de Títols i de Tecnologia i delegat del Rector	Cursos 2014-15 i 2015-16	
	2.2. Recollir i publicar la informació sobre la inserció laboral dels titulats	VR d'Alumnes i delegat del Rector	Febrer de 2015	Febrer de 2016

 Universitat de les Illes Balears	INFORME ANUAL DE SEGUIMENT I AVALUACIÓ GRAU DE PSICOLOGIA	Codi: GPSI-IAS-13_14
		Versió: 3
		Pàg.: 49 de 50

Objectiu de millora	Tasques a desenvolupar	Responsables de la tasca	Data d'inici	Data de finalització
3. Implantació del Sistema de Garantia Intern de Qualitat	3.1. Mantenir actualitzada la composició de la CGQ, la data de les reunions realitzades i un breu resum dels acords presos	Equips deganals i directius, direcció CEP, direcció EDUIB	Cursos 2014-15 i 2015-16	
	3.2. Promoure la participació en el SGIQ	Responsables de qualitat dels títols	Cursos 2014-15 i 2015-16	
4. Organització i gestió dels títols	4.1. Definir un quadre de comandament per a la presa de decisions acadèmiques.	VR de Títols i Tecnologia	Gener de 2015	Juliol de 2016
	4.2. Donar eines d'Administració electrònica per facilitar la gestió i l'accés de la informació relativa al SGIQ dels títols	VR de Títols i Tecnologia	Setembre de 2015	Novembre de 2016
	4.3. Millorar el model d'IAS i les eines de recollida d'informació	VR de Títols i Tecnologia	Setembre de 2015	Novembre de 2015
5. Personal de suport, recursos materials i serveis	5.1. Millorar el suport administratiu dels títols	VR de Títols i Tecnologia i Gerència	Gener de 2015	Juliol de 2016

A continuació es recullen les accions de millora específiques del títol oficial de Grau en Psicologia, derivades de forma directa del treball d'anàlisi de la memòria d'avaluació i seguiment corresponent al curs 2013-2014.

Objectiu de millora	Tasques a desenvolupar	Responsables de la tasca	Data d'inici	Data de finalització
6. Anàlisi específic de càrregues de treball per assignatura i semestre (assignatures "problema")	6. Mantenir la recollida d'enquestes sobrecàrregues de treball. Ajust de càrregues en funció dels tipus de problemes detectats a les assignatures "problema".	Consell d'Estudis, Cap d'estudis, i CGQ	Prevista pel tram final dels dos semestres de cada curs del títol	

 Universitat de les Illes Balears	INFORME ANUAL DE SEGUIMENT I AVALUACIÓ GRAU DE PSICOLOGIA	Codi: GPSI-IAS-13_14
		Versió: 3
		Pàg.: 50 de 50

Objectiu de millora	Tasques a desenvolupar	Responsables de la tasca	Data d'inici	Data de finalització
7. Anàlisi de l'estructura, de la distribució horària, de les competències, i dels mètodes avaluatius de les assignatures del pla d'estudis; i dels resultats acadèmics obtinguts pel títol	7a. Anàlisi i ajust de l'estructura de les assignatures del pla d'estudis	Consell d'Estudis, Cap d'estudis, i CGQ	Octubre de 2014	Setembre de 2015
	7b. Ajust eficient de la distribució horària			
	7c. Anàlisi dels mètodes avaluatius més adients per assignatura			
	7d. Reflexió dels resultats acadèmics i detecció de possibles punt febles			
8. Anàlisi estratègic i proposta del nombre de places de nou ingrés	8. Fer simulacions sobre l'augment del nombre de places de nou ingrés	Consell d'Estudis, CGQ, Consell de Direcció, i Govern IB	Abans del període de preinscripció de 2015	
9. Anàlisi de la informació sobre la inserció professional dels egressats del títol	9. Anàlisi i reflexió sobre la informació recollida sobre la inserció professional dels egressats del títol	Consell d'Estudis, Vicedeganat de pràctiques, i SEQUA	Quan es disposi de la informació (SEQUA) (mesura 2.2 d'aquest pla)	
10. Millora dels sistemes de certificació de la tutorització externa de les pràctiques externes	10. Aplicar el sistema de certificació per tutors/tutores a les entitats col·laboradores del sistema de pràctiques externes	Vicedeganat de Pràctiques, i CGQ	A la finalització del curs 2014-2015	
11. Protocol d'actuació sobre la millora de la tasca docent	11. Dur a terme propostes d'actuació fonamentals relatives a l'avaluació, la promoció i el reconeixement del professorat del títol sobre el seguiment d'aquells membres del professorat que no han obtingut valoracions positives per part de l'alumnat.	Consell d'Estudis, Cap d'estudis, i Professorat	A la finalització del curs 2014-15	
12. Disseny de mencions dins el títol de Grau en Psicologia	12. Disseny d'un potencial conjunt de mencions al títol de Grau en Psicologia, susceptibles de sol·licitud de modificació de la memòria inicial verificada.	CED Psicologia, Junta de Facultat, i Equip deganal	Octubre de 2014	Setembre de 2015